

精美的宋代当阳峪窑白釉剔刻花瓶

■李全立

1999年,周口地区文物考古管理所在对淮阳县南坛湖改造工地进行文物勘探中,发现春秋、战国、两汉、宋、金时代中小型墓葬100余座,随后派人进行了抢救性发掘清理。在一座宋代中型砖室墓中,出土了一件当阳峪窑白釉剔刻花瓶。目前,这件文物收藏于淮阳县博物馆。

淮阳出土的这件当阳峪窑白釉剔刻花瓶通高17.9厘米、口径9.4厘米、底径9.3厘米,方唇直口内敛,筒形深腹稍外鼓,隐圈足。深褐色胎,坚致。乳白色釉略泛青黄,晶莹光亮。器表有很深的剔刻花纹,上下部为相对的覆仰莲瓣纹边饰,中部刻画缠枝菊花纹。

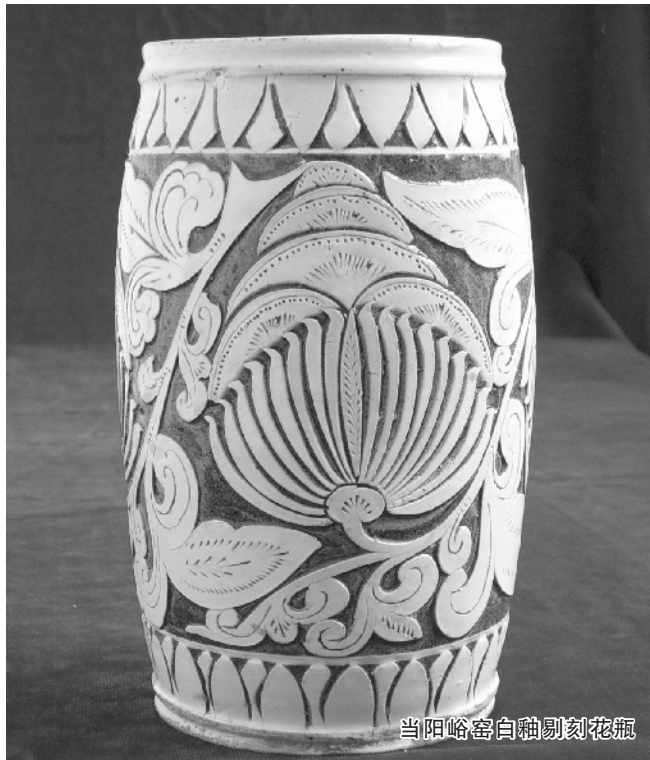
当阳峪窑是宋代北方著名民间瓷窑之一,位于河南省焦作市修武县西村乡当阳峪村,亦称修武窑,始烧于唐代,北宋后期达到高峰,金代继续繁荣,元代中期始渐衰落。

当阳峪窑的烧造品以生活

用品为主,主要有碗、盘、盏、钵、瓶、炉、灯等,亦有动物俑、人物俑、文房用品及玩具。这些烧造品纹饰复杂、考究,以剔刻花纹和绞胎最为著名。剔刻花纹是先在胎上施黑釉,次加白釉,再在白釉上罩青釉,最后上一层绿釉,然后用尖锐器具刻画花纹,剔出所需的多种色彩。图案中以缠枝牡丹为最多。纹饰流利洒脱,又以黑白、褐白对比强烈的色彩独具一格。绞胎是用白、褐两种色料绞在一起,组成与羽毛相似的纹理,制作技巧高超。

当阳峪窑的烧造品无论是剔刻花纹或是绞胎,均技法熟练、线条流畅、纹饰挺拔、主题突出,具有很强的美感和艺术魅力。

淮阳出土的这件当阳峪窑白釉剔刻花瓶,保存完好,釉色明亮匀净,纹饰精美流畅,比北京故宫博物院保存的同类瓷瓶更为精美,应为当阳峪窑的代表之作,具有很高的历史、艺术价值,为研究中国瓷器的发展提供了珍贵的实物资料。



当阳峪窑白釉剔刻花瓶

古代餐饮业发展标志物——黄釉乳钉纹豆

■李全立

豆是古代人们用来盛放调料或肉酱的一种器皿,一般放置在桌案上,相当于今天盘、碟的用途。

1958年4月,在沈丘县槐店镇谷河工地施工中出土的黄釉乳钉纹豆是唐代遗物,是同类器物中的精品。这件黄釉乳钉纹豆造型高大,高19.5厘米,口径23.7厘米,底径15.4厘米,重2.5千克。保存完整,形制奇特、优美。深腹,敛口,卷沿圆唇,底部呈喇叭形,实柄较矮,圈足。瓷胎较厚且粗糙。内外饰米黄色釉,外部不到底。盘部以下有聚釉现象,如同烛泪外流,这是在烧制过程中釉在氧化还原时自然下垂形成的。器表有很小的开片,细似冰裂。在黄釉和瓷胎之间还饰有一层很薄的白色护胎釉。豆的腹部有3层乳钉纹,上层8个乳钉,光滑透亮。中间一层有54个乳钉,排列密集,非常规整。下层的8个乳钉较大,且对称均匀。整个器物胎体厚重,淡雅匀静,古朴端庄自然,尤其是柄部以下的聚釉,宛如少女腮帮上晶莹的泪珠。釉色在阳光或室内灯光的辉映下,五彩缤纷,呈斑驳陆离景象,给人以恬静娇美

的享受。根据器物特征,考古专家判断其为唐代寿州窑产品。

寿州窑分布于安徽省淮南市中区与凤阳县交界的上窑镇一带的窑河、高塘湖沿岸,从南朝中晚期开始烧造瓷器,到唐代规模扩大,最终形成以烧黄釉瓷为特色的名窑。寿州窑主要生产与生活相关的碗、盏、杯、钵、注子等,其生产的高档产品是当时富贵之家追求的对象。黄釉乳钉纹豆是寿州窑代表作品之一,能保存到现在实属不易。黄釉乳钉纹豆的造型工艺在唐代瓷器中罕见,具有很高的历史、科学、艺术价值,是国家一级珍贵文物。

沈丘历史悠久,文化灿烂,现今十分发达的餐饮业有着丰厚的历史文化底蕴。从三国两晋南北朝、隋至唐初的近400年间,沈丘一直是豫东、皖北的政治、经济和文化中心,是州、郡治所在地。沈丘的商业发达,餐饮业亦非常兴盛,黄釉乳钉纹豆证明了这一点。该豆属实用器,其精美程度不是一般人所能享用的,应是富贵人家所用之物。



黄釉乳钉纹豆

