

# 东汉绿釉红陶尊

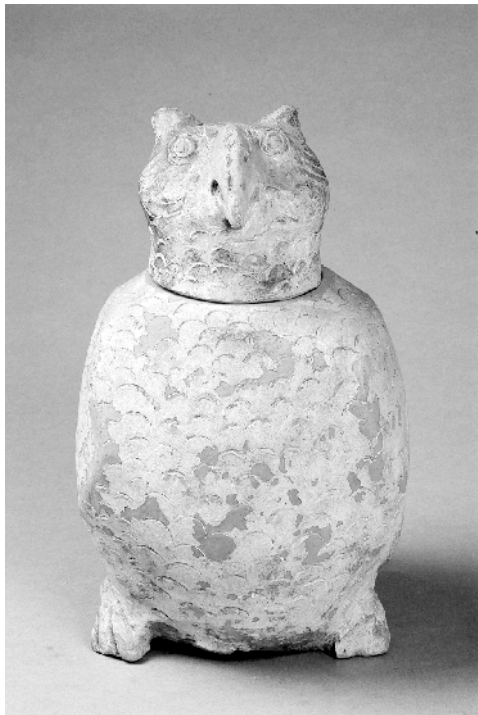
■李全立

1977年5月，项城市城郊乡蛤蟆寨村民取土时发现一墓。随后，周口市文化局与项城市文化馆联合进行清理，绿釉红陶尊即是墓中随葬品之一。

该陶尊高28厘米、胸径9厘米，泥质红陶、外施绿釉，正面看俨然一只栖立的猫头鹰，昂首直视，钩形鼻与上颌连接一

体，双目炯炯，似有所瞩，大有伺机扑去攫取之势，两耳后倾，胸脯丰满，两腿竖立于翼下，除两翼及尾部饰简洁阴刻竖弦纹外，通体布满剔刺成鳞状排列的羽毛。

该器造型别致，生动形象，匠心独具，反映了古人高超的雕刻技术，为研究东汉雕刻技术提供了珍贵的实物资料。



东汉绿釉红陶尊

# 东汉石仓楼

■李全立

1988年，石仓楼于淮阳县北关陈王刘崇墓出土。石仓楼面宽147厘米，高120厘米，楼顶、楼身各用一块青石雕成。楼顶为庑殿式，正面、背面各出9根挑檐柱，两侧面各出4根挑檐柱，瓦垄下端有十字圆圈纹瓦当。正中脊上立3个天窗，造型相同，正面皆刻5~6条浅槽。

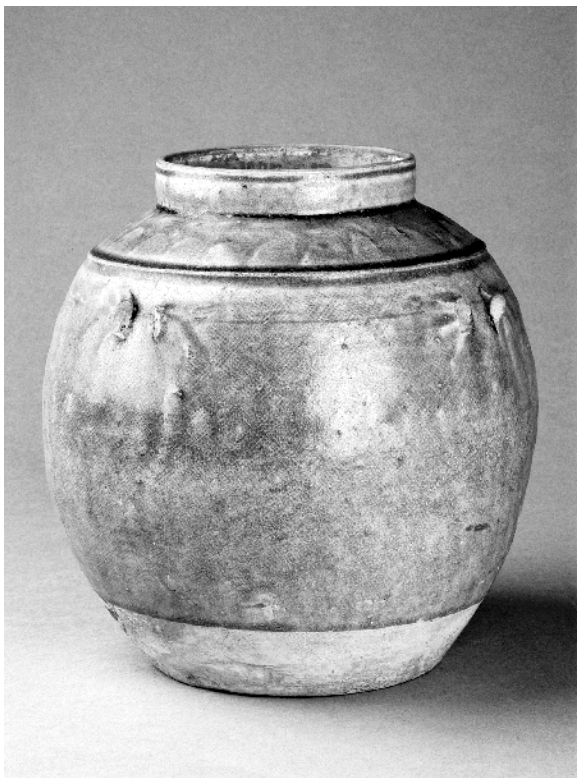
楼身前面接一平台，平台左、右各有楼梯8层。平台正面刻4个方框，平台左侧第一方框内刻一只狗，其他3个方框空白。紧依楼梯的楼壁各刻一人。楼壁左侧的人头戴帻，回首后视，两臂一前一后，正迈步上楼。楼壁右侧的人也戴帻，右臂前伸，左臂抱持一袋，正负重上楼。人物画像与楼梯结合自然。上部楼壁凿3个长方形窗，3个窗之间刻两幅画像，左

侧画像一人头戴三梁进贤冠，左、右手皆持物，身前倾。楼身左侧壁刻动物图案，下面是羊，长角弯曲、短尾；上面是牛，短角长尾，皆用缰绳牵系。楼身右侧壁刻长条形线槽，无画像。石仓楼背面画像分上、下两部分，用浅条槽隔开。下部4个方框内皆有画像。左侧方框内一人，头戴帻，两手前伸持物。其余3个方框内各刻一匹马，马的姿态各异。上部画面刻两个人，3匹马。两个人在左，似在谈话；3匹马在右，有的腾跃，有的站立。画像雕刻技法皆为减地浅浮雕，细部阴线刻。

这件石仓楼重约2吨，造型古朴，雕刻技艺纯熟，壁画精美，是汉代石雕中的精品。



东汉石仓楼



西晋青釉四系瓷罐

# 西晋青釉四系瓷罐

■李全立

1972年9月，淮阳县文化馆在全县进行文物普查时，在朱集乡某村收回西晋青釉四系瓷罐。据了解，这件瓷罐是该村在1958年打井时被发现的，当时出土的还有陶磨、陶鸡、五铢钱等。该瓷罐1980年3月移交县文管所收藏，1985年转交县博物馆收藏。

青釉四系瓷罐高21.5厘米、口径10.5厘米、底径12.7厘米，体呈球状，圆唇、直口、斜角、肩附对称四横系。鼓腹，腹下收小；颈部饰水波状划纹；肩部、腹部均饰拍印布纹，并刻阴线弦纹四周。平底内凹，通体施青色釉，近底部无釉，胎质灰黄。