

# 唐黄釉蝶花枕

■李全立

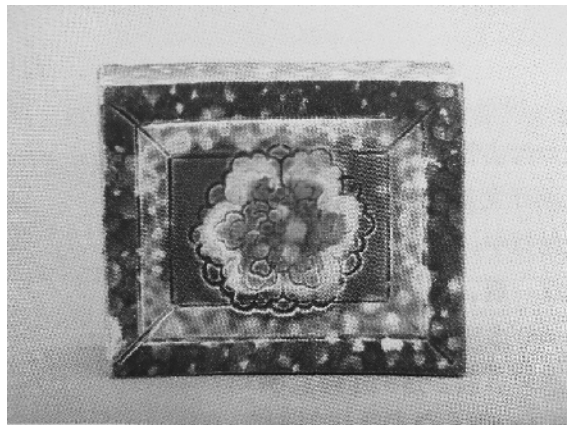
唐宋时期,人们睡觉用瓷枕枕头,死者生前所用瓷枕也多随葬墓中。在沈丘县新安集镇某村发掘的唐墓中,出土一件精美的蝶花瓷枕。瓷枕为长方形,四周呈圆弧状,前低后高,底部一端有一孔。枕长 24 厘米,宽 15 厘米,高 8.5 厘米。施米黄色釉,釉质明亮,开片细小,底有聚釉现象。原藏于沈丘县文管所,后征调省博物院。

此枕之所以得名蝶花枕,是因为在枕面中部有一蝶形花纹,一只蝴蝶在翩翩飞舞。把蝴蝶刻在枕头上,寓意能做好梦。据《庄子·齐物论》记载,战国时的庄子在梦中幻化为栩

栩如生的蝴蝶,竟忘记了原来自己是人,醒来后才发现自己仍然是庄子。究竟是庄子梦中变为蝴蝶,还是蝴蝶梦中变成庄子,实在是分不清楚。唐宋文人墨客常以“庄子梦蝶”的典故为诗。如白居易“鹿疑郑相终难辨,蝶化庄生讵可知”,崔涂“蝴蝶梦中家万里,子规枝上月三更”,李商隐“战功高后数文章,怜我秋斋梦蝴蝶”,陆游“听尽啼莺春欲去,惊回梦蝶醉初醒”。更有把蝴蝶直接与枕连在一起的诗句,如陆游“蝶三更枕”、刘谦“恣情枕上飞庄蝶”等。枕上刻蝴蝶迎合当时社会风习,给人以见枕即联想到能做好梦的感觉。



黄釉蝶花枕



唐三彩宝相花枕

## 唐三彩宝相花枕

■李全立

2001 年 4 月,周口市文物考古管理所在对项城市莲花集团饲料厂进行文物勘探时,发现唐墓一座,随后派人进行了清理,唐三彩宝相花枕即是墓中出土文物之一。

该枕长方形,通高 17.9 厘米,上面长 9.4 厘米,下面长 9.3 厘米。凹面,

平底,施绿、黄、蓝、白釉,面中部饰宝相花,外饰两长方形框,刻有四对角线,底无釉。

该枕保存完好,制作精美,釉色明亮匀称,是唐三彩的代表之作,具有较高的历史、艺术价值,对研究唐三彩制作工艺,提供了珍贵的实物资料。

## 北齐鎏金铜饰

■李全立

1988 年,项城市公安局破获一起文物走私案,收缴一批文物,北齐鎏金铜饰即是其中之一,后移交项城市博物馆收藏。

该铜饰高 5.5 厘米,狮形呈坐状,口大张,前腿着地,尾巴高翘,铜质鎏金,金黄发亮,为对称两只。



鎏金铜饰

## 北魏韩小文造像碑

■李全立

1991 年,扶沟县韭园镇某村村民取土时偶然发现北魏韩小文造像碑,县博物馆闻讯后,派人征集入库。

该碑通高 175 厘米,上宽 43.5 厘米,下宽 46 厘米,上厚 7 厘米,下厚 8.5 厘米,重 200 千克。正面为造像,背面为题记。造

像分上、中、下三龕。上龕中间端坐本尊释迦牟尼,左为文殊菩萨,右为普贤菩萨。中、下龕造像与上龕略同,造像题记分上、下两部分,上部高 87 厘米,造像碑正文为 14 行,满行 30 字,字有界格。碑文记述北魏永安三年三月三日信士佛弟子韩小文与其

父子兄弟合家敬造石像一躯的事。造像碑下部高 88 厘米,是造像碑主韩小文一家等 29 人的姓名。此造像碑有确切纪年,刀法简洁有力,充分显示了北魏晚期的雕刻艺术,此碑的书法沉着道劲,是魏碑中的精品。

文物背后

有故事

