

# 多部门联合督查考评城区城市管理

□记者 李一

本报讯 10 月 31 日,市文明办、市城管办、市爱卫办联合组织市“啄木鸟”志愿者服务工作委员会的志愿者以及城管委职能部门负责人组成督查考评组,在 4 个区城管部门相关负责人和媒体记者的陪同下,

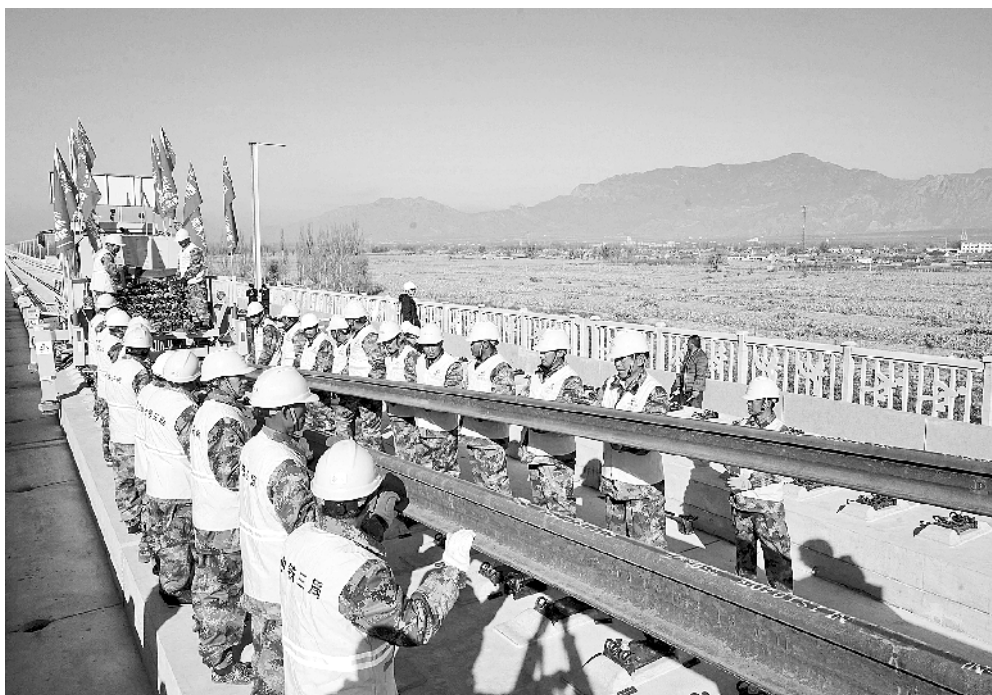
对城区城市管理工作进行督查考评。

当天上午,督查考评组沿七一路、中州大道、建设大道、大庆路、庆丰路、周口大道、文昌大道、交通大道、武盛大道,先后对 4 个区近段时间城市管理工作开展情况进行认真查看。在督查过程中,督查考评人

员每到一处都认真听取辖区部门负责人同志的介绍并进行充分交流,对 4 个区在城市建设和管理方面取得的成绩给予充分肯定,对城市管理工作者付出的努力给予充分理解。美中不足的是,督查考评组在经过七一路、中州大道、五一路、工农路时,发现上述路段均存在小广告未

清理情况;文昌大道、建设大道、庆丰路存在沿线非机动车管理不规范、停放无序等情况。

督查结束后,督查考评人员现场对 4 个区的城市管理工作进行打分,其中川汇区获得综合考评第一名。



## 京张高铁开始全面铺轨

11 月 1 日,在京张高铁河北怀来段铺轨现场,中铁三局的工人正在铺设京张高铁全线第一节轨排。

当日,由中铁三局承建的京张高铁全线铺轨工程正式开始。京张高铁是国家重点建设项目,是 2022 年北京冬奥会的重要交通保障线。京张高铁全长 174 公里,建成后,乘高铁从北京到张家口的时间将缩短到 50 分钟,对于助力奥运、促进京津冀一体化发展、连接西部都具有十分重要的战略意义。

新华社记者 杨世尧 摄

## 河南完成 116.8 万户采暖“煤改电”

新华社郑州 11 月 1 日电 (记者 张浩然)记者从国网河南省电力公司获悉,截至目前,河南省已完成今年“煤改电”配套电网工程建设项目,项目惠及 116.8 万户,预计今年取暖季可减少散煤消费约 121.5 万吨。

据悉,今年河南省计划实施“煤改电”供暖 116.8 万户,涉及 7020 个村庄和集中供暖项目,采暖面积共计 5071 万平方米。

为配合今年河南省“煤改电”工作,河南省电力公司

在配套电网工程建设方面投资 57 亿元,涉及 10 千伏至 220 千伏工程项目 3674 个,其中 110 千伏及以上项目 28 个,10 千伏及以下单体工程项目 3646 个,目前全部竣工投产。

据介绍,按每户冬季取暖电量 1300 千瓦时估算,预计河南省今年取暖季增供取暖电量 15.18 亿千瓦时,可减少散煤消费约 121.5 万吨,减排二氧化硫约 2125 吨、氮氧化物约 76 吨、PM2.5 约 106 吨。

## 河南计划建设 100 个国家和省农业科技创新平台

新华社郑州 11 月 1 日电 (记者 张浩然)记者从河南省科技厅获悉,河南省委办公厅、省政府办公厅近日联合印发《河南省科技支撑乡村振兴三年行动计划》,计划到 2020 年建设 100 个国家和省农业科技创新平台。

按照计划,河南到 2020 年将建设国家生物育种产业创新中心 1 个,建设现代农业产业技术创新战略联盟 20 个、创新型农业产业集群 40 个,建设国家和省农业科技创新平

台 100 个。

此外,河南计划建设国家级、省级农业高新技术产业示范区、可持续发展试验区、农业科技园区、现代农业示范区、水保科技示范园区 30 个,引导 300 名高级科技人才下乡创新创业和技术服务,建设国家和省星创天地、众创空间和各类孵化基地 100 个,建设乡村振兴科技示范乡镇 30 个,培育适合农业供给侧结构性改革的优质农作物新品种 100 个,建设绿色优质安全产业化技术体系 40 套。



## 山东即墨：“农旅多肉”助力生态农业发展

10 月 31 日,客商在山东青岛市即墨区灵山镇中河北村一多肉植物线上产品展示区参观样品。

近年来,山东青岛市即墨区灵山镇大力发展特色种植业,当地依托花卉产业资源优势,鼓励农民打造多肉植物生产研发基地和休闲旅游基地,结合市场需求推行“订单多肉”种植模式。目前,当地可年产 200 多个品种的多肉植物 300 余万盆。

新华社发