



宋荷叶口青釉刻花瓶

■李全立

荷叶口青釉刻花瓶为原沈丘县文化馆旧藏,来源、征集经过无考,1988 年 10 月沈丘县文管所成立,由县文化馆转交县文管所收藏。

该瓶高 25 厘米、口径 10 厘米、底

径 9.5 厘米,敞口、口呈荷叶状,细颈稍长,鼓腹,喇叭状圈足,颈部刻荷花瓣纹,腹部刻折枝花卉,圈足刻荷花纹,通体施青釉。

北宋白釉褐花“风花雪月”瓶

■李全立

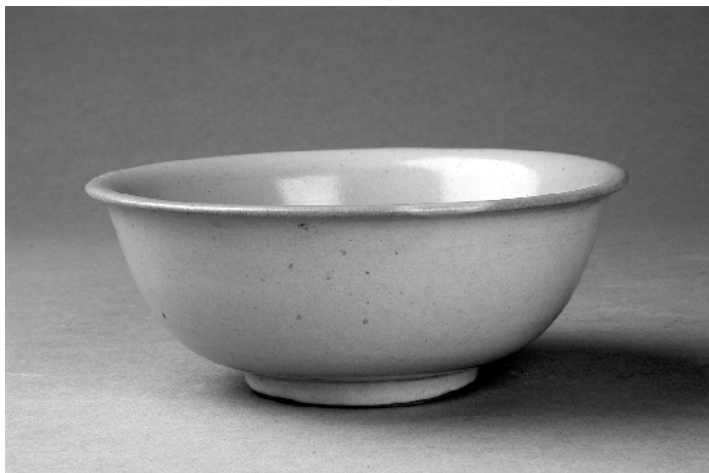
1986 年 8 月,商水县练集乡某村一村民在取土时发现北宋白釉褐花“风花雪月”瓶,后主动上交县文化馆。1988 年,商水县文管所成立,该瓶由县文化馆转交县文管所收藏。

白釉褐花“风花雪月”瓶高 30 厘

米、口径 4.8 厘米、底径 8.2 厘米、重 1650 克,小口微侈,肩附四系呈柳叶状,腹呈圆形,壁形底。腹上部施白釉,上饰褐带纹两周,下草书褐色字体“风花雪月”四字。下施褐釉,圈足无釉,内部口沿有釉,身有支钉痕。



宋荷叶口青釉刻花瓶



宋青釉碗

宋青釉碗

■李全立

1974 年 11 月,郸城县宁平镇陈桥村村民在村东路沟边取土时发现青釉碗,随后上报县文化馆。次日,在县文化馆文物专干王好义的劝说下,村民把文物上交县文化馆。1989 年 11 月,县文管所成立,由县文化馆移交县文管所收藏。

该碗口径 16 厘米、底径 6.8 厘米、通高 6.3 厘米,敞口、深腹、矮圈

足。碗通体施青釉,匀净有光泽,透过釉处呈微微粉色。胎质灰白坚密,胎体较厚,底有细小芝麻挣针。该碗造型规整,敦实厚重,釉色乳白,匀净有光泽,胎香灰色。无论是器形、胎质和釉色,皆具有宋代瓷器的典型特征,反映了当时制瓷的高超技术,是难得的艺术珍品。

元“王太郎”银锭

■李全立

1982 年,项城市废品收购站在收购废品时收回“王太郎”银锭,后该银锭移交项城市博物馆收藏。

该器银质,长 12 厘米,宽 7 厘米,厚 1.5 厘米,重 1 千克。体呈束腰形,右上角阴文楷书“四塔相对”四字,左上角一阴刻“8”字符号,即

像阿拉伯数字“8”字,又像葫芦,右下角阴文“王太郎”三字,大概是银匠姓名,左下角阴刻一“佛”字,似是繁体“万”字。

该银锭保存完好,制作精美,全国罕见,对研究元代社会经济提供了珍贵的实物资料。



元“王太郎”银锭