

周口中心港 承接首单集装箱外贸业务

50多吨莲花味精走水路直达非洲大陆

□记者 宋风/文 通讯员 赵磊/图

本报讯 随着水运集装箱航线在今年6月份开通,周口中心港码头迎来货运高峰。一个多月来,周口—淮安集装箱船已发出6个航班,集装箱吞吐量达到840多箱。更令人可喜的是,近日周口中心港码头接到首个集装箱外贸订单,莲花味精集团出口的50多吨产品被装入集装箱,于7月19日从周口出发,经青岛港周转,直达远在非洲大陆的尼日利亚。

下一步,作为“豫货出海口”的中心港码头,将有更多进出口贸易商品从这里周转,为周口外向型经济发展注入强劲动力。

7月18日上午,记者在周口中心港码头看到,码头的大型集装箱门机正在吊箱装船(如图),工作人

员告诉记者,集装箱内装有莲花味精集团出口到尼日利亚的50多吨味精。

作为我国最大的味精生产销售企业之一,莲花味精集团每年要承接大量的海外订单。莲花味精集团业务经理王敏杰说,由于运输的业务量大,莲花味精集团一直关注周口中心港码头运营状况,近期得知其已开启水运集装箱业务,就着急赶来合作。

“以往我们采用公路运输方式,用货车把产品运到海港后装船。发往尼日利亚的货物,通常是先从周口运到青岛港,然后装上海船,发往目的地。”王敏杰说,经过初步核算,本批产品从周口中心港发往青岛港的运费与公路运输相比,每箱可节约1000元左右。长期以来,莲花味精集团销往世界各地

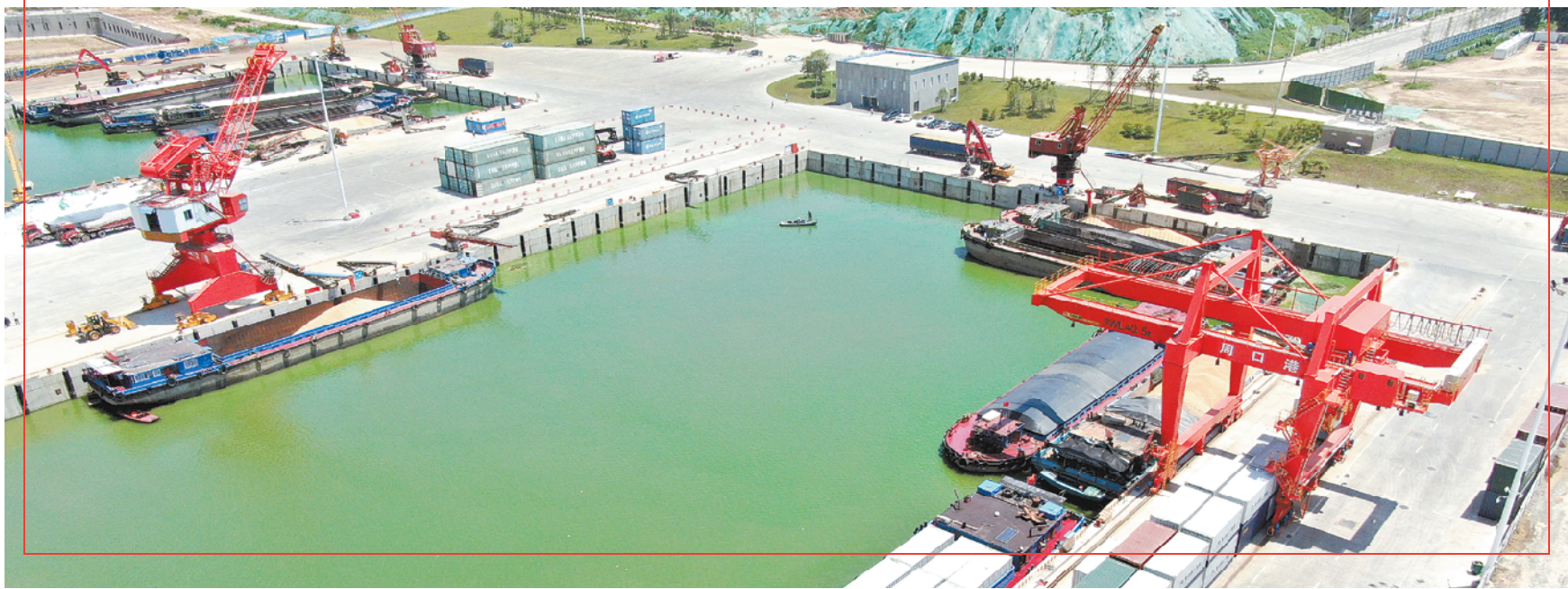
的产品源源不断,运输量巨大,选择水运集装箱运输,对于企业降低运营成本,提升利润空间,无疑是一个巨大的利好。

周口中心港码头合作方——淮安淮河集装箱物流项目部总经理嵇长桃用“运营势头好,发展前景广阔”来总结一个多月来集装箱业务开展情况。他告诉记者,周口地处河南中心地带,辐射区域很广,货运需求量巨大。集装箱业务开展以来,周口发出的集装箱出现了供不应求的状况。嵇长桃说:“目前,我们正在积极与下游各地联系组织返程货源,将更多的集装箱运往周口。”

周口中心港码头运营办负责人段传奇介绍,周口中心港码头水运集装箱业务目前每周两班,由皖巨龙8号和荆淮8号两艘货轮从

周口和淮安对开,货源和航线逐渐趋于稳定。依托淮安航线,从周口发出的集装箱南下可到华南各港,北上可到辽宁营口,能够抵达我国沿海所有海港。

目前,我市正积极与沿淮各港对接,通过信息共享、联动配货、全程绿色通道等举措强化淮河水生态经济带港口群的合作。同时,我市正在谋划出台支持周口港发展的意见,提供更多政策支持。段传奇告诉记者,周口有许多大型企业都有外贸业务,随着首批外贸集装箱的起航,今后将有更多企业闻风而动,通过集装箱,将周口乃至河南商品输送到海外,充分发挥“豫货出海口”的作用。段传奇说:“下一步,我们将开通更多直达航线,为周口外向型经济发展打造一个良好平台。”



我市学子“加盟”全国大学生暑期社会实践专项活动

赴长治调研“架空管线入地项目”

□记者 张洪涛

本报讯 日前,由团中央青年发展部、共青团山西省委等单位共同开展的2019年“筑梦新时代·奋斗新征程”全国大学生暑期社会实践专项活动在长治市正式启动。周口师范学院网工筑梦E行实践团作为全国100多支实践队伍之一,将针对长治市“架空管线入地项目”开展为期10天的调研活动。

来自全国各地的实践团队将围绕特色旅游、脱贫攻坚、乡村振兴等十大类98个课题开展为期10天左右的社会调研,并最终形成实践报告和研究成果。

7月14日至16日,周口师范学院的实践团队跟随课题对接联络员,先后前往长治市太行东西街和英雄路两条景观大道,迎宾大道、机场路和高铁站配建道路等3条重要出入通道,以及市政府片区、万达·居然片

区、客运东站片区、八一广场东片区、八一广场西片区等地进行了走访调研,了解具体的施工情况。他们发现,位于走访区域中的临街建筑物挂线和横跨道路管线已基本拆除,根据居民日常生活实际及住房老化等情况,小区线路多采用架空管道形式。目前,小区线路架空管道已按照“强弱分设、横平竖直、高低一致、入管入盒、色调统一、标识清晰、包扎均匀、牢固安全”的标准基本安装到位。

7月18日,为进一步对调研项目进行深入了解,实践团队还对长治市潞州区住建局进行了访谈。

周口师范学院网工筑梦E行实践团由1名带队老师和9名不同专业的学生组成,他们以本次调研为契机,不忘初心、牢记使命,紧跟时代步伐,用实际行动践行“走出去”路线,下基层、解民意,在实践中长才智,用激情和汗水谱写青春绚丽篇章,展现当代大学生应有的时代担当。