

# 民警勇擒嫌犯负伤 立功喜报送到病房

□记者 姬慧洋 文/图

本报讯 9月11日，在周口协和骨科医院10楼创伤一科病房内，在抓捕嫌犯中不幸负伤的市公安局民警刘香成躺在病床上，从领导手中接过个人三等功奖章和证书（如图）。

“商水县西环路一废弃院内有一个生产假烟的窝点。”2019年8月底，市公安局治安和出入境管理支队接到群众举报后，刘香成主动请缨要求参战。经过侦查，他和同事摸清了主要犯罪嫌疑人的作案规律。

9月7日凌晨2时许，抓捕条件成熟，数十名民警对藏在制假窝点内的犯罪嫌疑人进行围捕。在抓捕过程中，主要犯罪嫌疑人翻过围墙欲逃往附近的庄稼地，刘香成紧随其后穷追不舍。

距离越来越近，刘香成一个纵身向前扑去抓住了犯罪嫌疑人，但在落地时右腿碰在了庄稼地暗井的井盖。忍着剧痛，他死死摁住犯罪嫌疑人，直至同事赶到将其制服。

“刘香成是在9月7日凌晨送入医院的，当时腿部肿胀，经过检查确定其胫骨骨折、腓骨骨折、半月板损伤。”刘香成的主治医生孙守权说，目前，刘香成的治疗情况比较理想，过几天将为他实施切开复位固定手术，其后就进入康复阶段。

9月11日，省公安厅食品药品环境犯罪侦查总队相关领导从郑州赶到周口协和骨科医院看望刘香成，陪同的市公安局党委委员、政治部主任郭冰将个人三等功证书和奖章送到刘香成手中，嘱咐他安心养伤，早日归队。



## 我市首次考古发掘出汉代四层陶戏楼 具有很高的研究价值

□记者 王晨/文 通讯员 焦华中/图

本报讯 “这是我市首次考古发掘出四层陶戏楼。”昨日，市文物考古管理所相关负责人向记者介绍，近期，市文物考古管理所在配合项城梦溪御园工程文物勘探中发现一批古代文化遗迹，经上级文物部门批准后对这批古代文化遗迹进行考古发掘，共发掘各类墓葬31座、古窑址2座、灰坑4座、古井4眼，出土各类文物250多件。

### 墓葬主要为战国、东汉和唐宋时期

这次发掘的墓葬分砖室墓和土坑墓两种，其中砖室墓15座，土坑墓16座。墓葬主要为战国、东汉和唐宋时期。

土坑墓为小型墓葬，以战国和东汉时期为主，一般为一棺一槨，有头箱，头部放置器物。其中一土坑墓中，墓主人女性，葬式为仰身直肢葬。与其他墓葬不同的是，这座墓葬的棺槨构成了边箱和头箱，出土的文物除陶器外，还有白玉双龙配、龙形玉璜、白水晶串饰、紫水晶串饰等（图一），体现了墓主人具有较高的身份和地位。

砖室墓可分为小型墓葬和中型墓葬。小型墓葬中的汉墓出土有陶罐和五铢钱；唐墓出土有黄釉四系罐、黄釉三系罐、三彩盘、三彩钵、铁釜、铁剪、陶盏、陶碗、陶盆、陶纺轮，其中黄釉四系罐内装有半罐液体，现场考古专家初步分析认为，液体可能是酒。中型墓葬只有1座宋代墓葬，仅出土几枚铜钱，其他均为汉代墓葬。

### 出土文物以陶器为主

随葬品的多寡在一定程度上代表了墓主人生活的水准。本次出土的

文物以陶器为主，还有少量铜器。陶器有陶戏楼、陶罐、陶壶、陶豆、高柄壶、陶井架、陶盘、陶勺、耳杯、陶■、陶灶等，大都具有楚文化风格。出土的铜器以戈、剑为主。

古窑址和古灰坑为汉代，窑为马蹄形，由窑道、火口、火膛、窑床、窑算等构成。本次出土的陶勺“月牙形”窑具以及云纹瓦当文物，具有较高的研究价值。古井为宋金时期，出土有石器、瓷碗残片等。

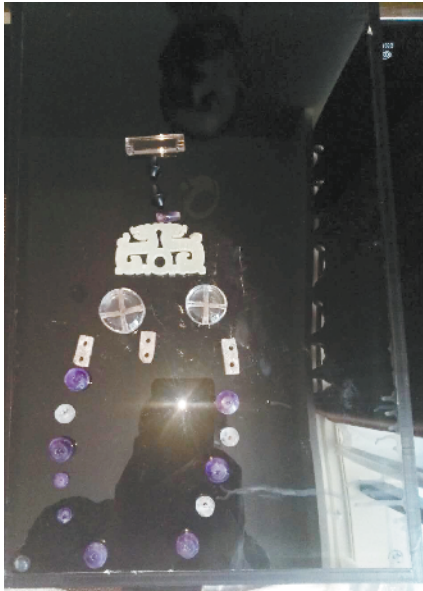
### 多件文物为我市首次出土

本次出土的文物具有重要价值，出土的珍贵文物有青铜戈、陶戏楼、陶磨、人俑（图三）、唐三彩、白玉双龙配、龙形玉璜等。据介绍，我市首次考古发掘出的汉代四层陶戏楼，其底层有棚杆和楼梯；二层分前后两部分，前部分有人在吹乐器，有人在弹琴，后部分有演员休息处；三层是个方形平台，初步推断是听乐赏舞之处；四层为屋檐，上立一凤鸟。此外，陶戏楼左右各有一门，门可开动。

据介绍，四层陶戏楼的出土具有很高的研究价值，为研究汉代的生活娱乐提供了实物资料。

此外，“月牙形”窑具也为我市首次出土，数量达160多个，为研究它的功能提供了新的实物资料。出土的铁釜、陶盏、陶碗和陶盆，从其器型上分析应为唐代茶具，也是我市首次发现。另外还首次出土了唐代的“酒”，工作人员在分装出土的半罐液体时均闻到了酒香。

参与此次考古发掘的考古专家焦华中告诉记者，此次发掘是我市第一次发现具有楚文化风格的贵族墓，出土了白玉双龙配和龙形玉璜，为寻找顿国贵族墓葬提供了重要线索。



图一



图二



图三