

我市购房补贴已累计发放 200 余万元

□记者 何晴

本报讯 10 月 18 日,记者在市行政服务大厅“购房补贴综合窗口”看到,从郑州退休回周口的陶阿姨,正手拿相关材料办理业务。根据市人民政府办公室近日印发的关于《进一步保持房地产市场平稳健康发展若干政策措施》的通知要求,陶阿姨买下的这套 120 平方米的房子,可按实际纳税额的 50% 领取购房补贴。“办理程序十分便捷,政府推出的购房补贴政策让我们老百姓真真正正地得到了购房实惠。”陶阿姨说。

记者从市住房和城乡建设局了解到,自 2022 年 3 月 1 日至 12 月 31 日期间,

在周口市中心城区购买新建商品住房且已缴纳契税,住宅面积在 144 平方米以下的(含 144 平方米),按实际纳税额的 50% 补贴;住宅面积 144 平方米以上,按实际纳税额的 30% 补贴,均以货币形式一次性发放。

截至 2022 年 10 月 10 日,我市中心城区商品住房购房契税补贴共计补贴 435 个,其中住宅面积在 144 平方米以下的(含 144 平方米),按实际纳税额 50% 补贴的有 391 个,金额为 2011358.79 元;住宅面积 144 平方米以上,按实际纳税额 30% 补贴的有 44 个,金额 201054.99 元;补贴总金额为 2212413.78 元。

据现场办理公告显示,申请人需为实际购房者,可自行下载或前往服务窗口领取《周口市中心城区购房补贴申请审批表》,一式三份填写;《商品房买卖合同》复印件一份,需验证原件;契税完税凭证复印件一份,需验证原件;购房者身份证,需验证原件;申请人银行卡(借记卡)复印件一份及其他需提供的资料。在审批程序完成后,购房补贴将于 15 日内发放到位。申请人须在 2022 年 12 月 31 日前缴纳契税并于 2023 年 1 月 31 日前申报办理购房补贴,逾期不再受理。

该政策适用于中心城区(不含淮阳区),其他县(市、区)可参照执行。①6

市文明诚信评选活动结果揭晓 4 家市场、142 家企业、128 家商户上榜

□见习记者 田亚楠
通讯员 连平 李娜

本报讯 日前,2021 年度全市“文明诚信经营”评选结果出炉。此次活动全市共评选出 4 家“周口市文明诚信经营示范市场”、142 家“周口市文明诚信经营示范企业”和 128 家“周口市文明诚信经营示范商户”。

据了解,全市文明诚信评选活动由市委宣传部、市文明办、市市场监管局联合开展,每年评选一次,经过广泛宣传、逐级推荐、严格审核和社会公示,评选出文明诚信市场、企业和商户。评选活动主要是为了大力弘扬社会主义核心价值观,倡导广大市场主体诚信经营、合法经营,进一步引导全市市场主体树立诚信经营意识,增强文明服务意识,强化市场主体和社会公众做文明人、办文明事的思想认知,共同营造良好的市场秩序和健康和谐、文明诚信的社会环境,全面提升“信用周口”形象,有力推进我市全国文明城市创建工作的开展。

据市市场监管局网监科科长靳红军介绍,文明诚信评选活动是一项动态性的工作,市市场监管局对获得荣誉的市场主体实行动态监管,帮助协调解决市场主体发展中遇到的问题和困难,确保创建质量持续达标,不断开创我市文明诚信建设和全国文明城市创建工作新局面。②2

“中原粮仓”更殷实 我市将再建 270 万亩高标准农田

□记者 付永奇 文/图

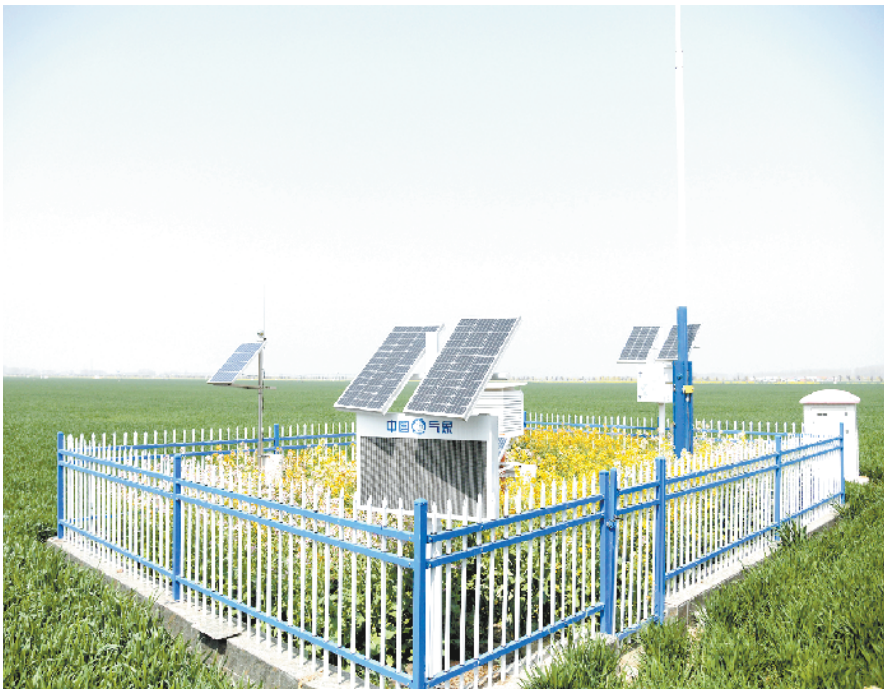
本报讯 记者昨日从市农业农村局获悉,根据省高标准农田示范区建设实施方案要求,我市将再建 270 万亩高标准农田示范区,进一步落实藏粮于地、藏粮于技战略,让越来越多的“周口粮”出现在“中国人的饭碗”里。

高标准农田是指旱涝保收、高产稳产的农田。其中的“高”体现在农田质量高、产出能力高、抗灾能力高、资源利用效率高。2020 年,我市投资 2.43 亿元率先在商水、郸城、淮阳三县区建设 7 万亩高效节水灌溉示范区。历经 2021 年“7.20”特大暴雨灾害和今年夏秋高温干旱天气考验,成效明显,今年三地示范区内小麦亩均产量达到 1500 斤,玉米亩均产量达到 1400 斤。

为切实扛稳粮食安全重任,省政府决定于 2022 年至 2025 年在黄淮海平原和南阳盆地规划建设 1500 万亩高标准农田示范区。2022 年率先在新乡“中原农谷”及河南周口国家农高区两地各建设 100 万亩高标准农田示范区。2023 年,全省建 400 万亩,我市承担建设任务 30 万亩;2024 年和 2025 年全省分别建设 450 万亩,我市分别承担建设任务 70 万亩。4 年内,我市将承担建设任务 270 万亩,比新乡市多 70 万亩,居全省第一位。

记者从相关文件中看到,我省高标准农田示范区建设对高效节水灌溉等 7 项关键工程设施提出高于国家要求的建设标准和考核指标。其中包括:高效节水灌溉设施覆盖面积达到 100%;每万亩高标准农田示范区开挖排涝沟渠 12 公里以上;硬化机耕路不少于 12 公里,田间道路通达程度达到 100%;每个示范县配套建设 1 个高标准农田区域服务中心,每 5 万至 10 万亩高标准农田建设 1 个农田生产科技监测站;亩均总投资规定一般不低于 4000 元等。

为将今年建设任务落到实处,我市拟



高标准农田示范区内的多功能气象站

建设一个主中心、一个副中心、一条主要路线,辐射带动周边县市加快推进高标准农田示范区建设。即以郸城县国家农高区为建设主中心,辐射鹿邑县、沈丘县,建设任务共 45 万亩,其中郸城县 30 万亩、鹿邑县 7.5 万亩、沈丘县 7.5 万亩;以商水县为副中心,辐射项城市、西华县,建设任务共 25 万亩,其中商水县 10 万亩、项城市 7.5 万亩、西华县 7.5 万亩;淮阳区建设 15 万亩,连接郸城县、商水县两个主副中心成一线;同时统筹兼顾太康县、扶沟县各建设 7.5 万亩。

这 100 万亩高标准农田示范区建设共涉及 9 个县市区 39 个乡镇、396 个行政村,分为 22 个项目区。各项目县市区

将实行农户绑定农民专业合作社、农民专业合作社绑定龙头企业的“双绑”机制,项目业主单位与村集体签订土地流转合同,将流转到的土地以自主经营或以合同方式委托给种粮大户、农民专业合作社等新型经营主体生产经营。整个工作所需 40 多亿元资金,上级投入资金 10 亿元,其余 30 多亿元由县级政府发行专项债予以解决。按照时间节点,明年 3 月底前全部竣工。

市农业农村局相关专家表示,省政府安排我市完成 270 万亩高标准农田示范区建设任务,是对我市农业生产的肯定和信任,这将大大促进我市粮食生产稳产高产。同时,这也是我市加快农业发展、在全省率先建成现代农业强市的机遇。②16

申凤梅纪念园 “梅园”奠基



10 月 18 日,人民艺术家申凤梅先生纪念园“梅园”奠基仪式在周口公园举行。

“梅园”位于河南省越调剧团南侧周口公园内,坐北朝南,占地面积 1000 平方米。“梅园”是在申凤梅大师亲传弟子、河南省越调剧团团长申小梅的多方努力下,在周口市委、市政府和市委宣传部的大力支持下,经周口市人民政府批准规划建设的项目。②15

记者 张劲松 摄

我省延期举行下半年中小学教师资格考试(笔试)

□见习记者 沈铎

本报讯 10 月 23 日,河南省教育考试院官网发布公告称,当前我省新冠肺炎

疫情形势严峻复杂,为保障广大考生和涉考工作人员健康安全,经研究并请示教育部同意,我省 2022 年下半年中小学教师资格考试(笔试)延期举行,与 2023 年上半年

中小学教师资格考试(笔试)合并实施。受本次延期举行考试影响考生,已通过的笔试科目成绩有效期延长半年。本次考试报名费将按原缴费渠道全额退回。②2