

太阳的自白(外一首)

■摄影/予子 诗歌/绿岛



我只能选择风沙了 在这样迷蒙的时刻
黄昏或者黎明
我都将是离你最近的亲人

我要来到你的身边 与你做一次长谈
迈着大步走在光的前面
为你拂去风尘
还这个世界最后的澄明与晴朗

其实我是说,那些风都是谎言家
我喜欢沙尘暴的狂躁
它们固执地把我藏在了影子的后面
却偷偷地看着我得意的笑脸



天堂信笺

踩一地的相思
编织一生的梦

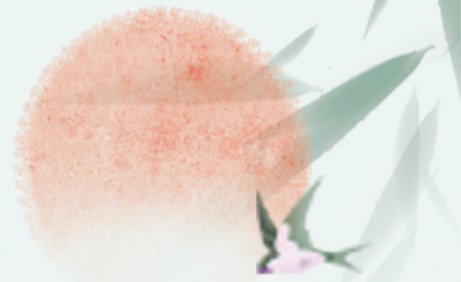
信已寄出,为什么没有收件人的名字
整个冬天我只能漂泊在寒冷的路上了

谁葬我于安详的大地之上
谁就是我一生一世的爱人

歌声覆盖了一条河流的黎明
我们注定都将是岸上的风景

回家的路总是很长
坡脚的光阴却很短

咏雪



■李绍彬

夜雪

深居高天夜忽来,履压尘埃晓未开。莫道此花真迷眼,艳阳收尽见黑白。

浪淘沙·雪

琼台翩然下,万树着花。片片如席惊寒鸦。玉龙翻身鳞作戏,乐坏村娃。
长空任挥洒,漫舞天涯。寂寥冬深争打卡。银装素裹谁最爱,煮酒农家。

■庞黎明

忆江南·雪

西风烈,青女降霜寒。玉树琼枝生瑞叶,冰江银港靠帮船,开酒尽欢颜。

[越调·天净沙]雪

玉蝶舞妙风急,长街车少人稀,老柳枝肥干低。天公作画,一幅宏卷真奇。

■姜玉海

西江月·故乡初雪

耄耋蜗居层榭,冬来忽见琼花。瑞叶片片漫天涯,遥眺港湾如画。
遍野倏成玉宇,千帆忽变奇葩。诗朋饮酒话桑麻,醉赋西江月下。

■李梅兰

如梦令·大雪

银粟飞花天外,原野禾苗覆盖。瑞雪兆吉祥,只把丰收期待。期待。期待。唯愿民安国泰。

■赵卫锋

江南春·大雪

风萧萧,雪飘飘。山川披锦绣,田野景妖娆。檐前冰柱垂悬挂,云雾迷蒙遮玉霄。

■李培玉

沁园春·雪

塞外隆冬,猎猎风寒,漫漫雪飘。望群山堆玉,如临仙境;长河拥翠,尽锁惊涛。白鹤扬翎,银龙披甲,瑞气升腾万丈高。悬崖上,见红梅争俏,无限妖娆。
佳人妩媚柔娇。让多少男儿为折腰。有先贤挥笔,多留文采;润之泼墨,更领风骚。声振千秋,威传百世,万里江山信手雕。长嗟叹,数繁华胜景,就在今朝。

■康庆良

鹧鸪天·夜雪

昨夜风号鹤唳鸣,推窗瑞雪覆荒庭。岁华暗度奔波路,茅舍深藏淡泊情。
交益友,远尘缨,闲谈似水淡无争。人生苦短何须较,知足常安万事宁。

■丁燕

西江月·梅雪启元

冬雪正飞窗外,腊梅初绽枝头。诗词雅韵笔端流,岁晚逢春祝酒。
细品人生过往,闲吟此景盈眸。病苦过后有何求,独坐相思忆旧。

■葛英

浣溪沙·雪后

晓日初融瓦上霜,沙河岸柳裹银装。周口郊原一望茫。
诗友围炉笑语扬,晴窗展卷墨痕香。分笺唱和韵悠长。

■张治国

[越调·霜角]沙颍雪韵

沙颍苍茫,岸回白玉镶。梦里麦田铺被,藏雁影,隐河床。
雪乡,披素妆,渡船争出航。垄上阿黄逐兔,梅花乱,唤声长。

■戴俊贤

[双调·水仙子]雪中情

街前街后雾朦胧,房北房南雪绕萦,树枝树干霜凇冻。寒风凛冽何动情?看执勤交警竭诚。拳拳搀耆老,翼翼扶幼童,温暖寒冬。

■于丛洋

[双调·折桂令]雪

漫长空鹤羽交加,初蜕云袍,斜系檐牙。冷沁梅腮,轻呵竹骨,悄绽芦纱。笑袁安僵眠旧瓦,伴浩然痴立溪槎。不羡铅华,自抱冰华,汇入清溪,暗润春芽。

■吴敬

[正宫·小梁州]寒冬见闻

天寒地冻雪花飘,气冷风涛。行人快步少稀寥,(地上)无虫叫,(叶)木落枯蕉。
[幺篇]山河壮丽愈加俏,看梅梢、已孕红苞。城邑欢歌声闹,人民欢笑,(为圆)梦显英豪。

诗情画意 词曲雅对