

实施扩大内需战略 有力应对国际金融危机

●新华社记者 雷敏

6月1日,我国正式启动通过财政补贴推广节能家电的活动。这是近年来我国应对国际金融危机的又一重大举措。

党的十六大以来,在科学发展观的指引下,立足于扩大内需,把扩大内需与扩大外需结合起来成为我

国一以贯之的战略抉择,尤其是在应对国际金融危机中发挥了重要作用。

2008年国际金融危机来袭时,中国外贸增速曾单月下降29%,经济遭受巨大冲击。

“出手快,出拳重”——针对国际金融危机所带来的不利影响,党中央、国务院密集出台了扩大内需的一系列调控措施:

2008年11月9日,宣布实施积极的财政政策和适度宽松的货币政策,并出台进一步扩大内需、促进经济增长的十项措施,包括投资、提高城乡居民收入、实施增值税转型改革等。

“保民生”和结构调整是4万亿投资的重头戏。中央财政新增投资保障性安居工程、农村民生工程和社会事业投资占44%,自主创新、结构调整、节能减排和生态建设投资占16.5%。

2009年1月14日至2月25日间,我国先后出台汽车、钢铁、纺织、装备制造等10个重要产业的调整振兴规划,成为应对危机一揽子计划中的核心内容之一。

规划实施后,受益最明显的是汽车行业。短短一月后,中国车市就止跌回稳,强劲增长,成为世界经济寒冬中的一枝奇葩。

2009年前三季度,中国经济7.7%的增长中,投资贡献7.3个百分点,消费贡献4个百分点。

摩根士丹利亚洲区主席斯蒂芬·罗奇评价道:“中国推出的扩大内需措施有效阻止了经济下滑,保证了增长速度,也为世界经济复苏提供了动力。”

在扩大内需不断推进的背景下,中国也注意加强结构调整和节能减排。尽管面临重重压力,仍然采

取淘汰落后产能等多项措施,按期完成“十一五”节能减排目标;在加强传统产业改造升级的同时,清洁能源、第三代移动通信等一批战略性新兴产业实现快速发展。

当前,国际金融危机尚未过去,欧债危机愈演愈烈,外需减弱再度考验中国经济。稳增长的关键是在稳定外需的同时,积极扩大内需。

国际金融危机爆发后,国家出台的家电下乡等一系列促进消费的政策已陆续到期,最近又推出了促进节能家电等产品消费的一系列措施,同时正在抓紧确定继续支持家电下乡的政策,以及降低流通成本的措施。

同时按“十二五”规划尽快启动一批事关全局、带动性强的重大项目。近日,国资委发布14条意见鼓励民间投资参与国企改革重组;交通运输部、铁道部、卫生部等部门也密集出台鼓励和引导民间资本投资健康发展的细则。

“扩大内需、稳定增长,既要靠消费,也离不开稳住投资。”国务院发展研究中心宏观经济部研究员张立群说,只要坚持把扩大内需作为经济发展的基本方针和立足点,就能够抵御外部环境变化带来的震荡,保持中国经济的平稳健康发展。(新华社北京6月5日电)

取淘汰落后产能等多项措施,按期完成“十一五”节能减排目标;在加强传统产业改造升级的同时,清洁能源、第三代移动通信等一批战略性新兴产业实现快速发展。

当前,国际金融危机尚未过去,欧债危机愈演愈烈,外需减弱再度考验中国经济。稳增长的关键是在稳定外需的同时,积极扩大内需。

国际金融危机爆发后,国家出台的家电下乡等一系列促进消费的政策已陆续到期,最近又推出了促进节能家电等产品消费的一系列措施,同时正在抓紧确定继续支持家电下乡的政策,以及降低流通成本的措施。

同时按“十二五”规划尽快启动一批事关全局、带动性强的重大项目。近日,国资委发布14条意见鼓励民间投资参与国企改革重组;交通运输部、铁道部、卫生部等部门也密集出台鼓励和引导民间资本投资健康发展的细则。

“扩大内需、稳定增长,既要靠消费,也离不开稳住投资。”国务院发展研究中心宏观经济部研究员张立群说,只要坚持把扩大内需作为经济发展的基本方针和立足点,就能够抵御外部环境变化带来的震荡,保持中国经济的平稳健康发展。(新华社北京6月5日电)

在扩大内需不断推进的背景下,中国也注意加强结构调整和节能减排。尽管面临重重压力,仍然采

科学发展 成就辉煌

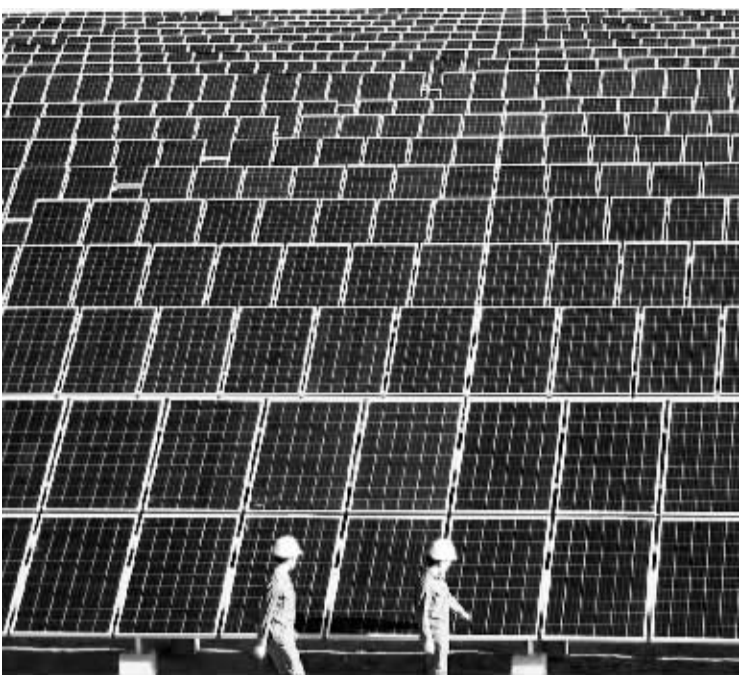
图说新闻



河南麦收进入高峰 6月5日,在河南周口市宛城区汉家营乡柳树营村,农机手邢永征的妻兵一起边收边聊,缓解解前紧于在丈量即将收割的麦地面积。张情绪。新华社记者 魏培全摄



杭州举行“最美司机”吴斌追悼会 6月5日,追悼会场外挂起诗人潘维为吴斌写的诗。当日上午,“最美司机”吴斌追悼会在杭州殡仪馆举行,来自社会各界的数千名群众与这位平民英雄进行最后的告别。新华社记者 黄宗治摄



2011年9月20日,两名工人在甘肃金塔县红柳洼光伏产业园巡查设备。近年来,甘肃酒泉市金塔县把建设光伏发电作为开发这一戈壁滩的主要手段,将亘古不变的荒漠戈壁变成了“大漠光伏电站”。

6月1日,我国正式启动通过财政补贴推广节能家电的活动。这是近年来我国应对国际金融危机、实施扩大内需战略的又一重大举措。

新华社发(资料照片)

通知

郭又华: 由县政府办公室等7个单位联合调查的《关于安康路(财鑫路至银城路)两侧及朱庄新村四侧等土地出让情况的调查报告》,已经太康县人民政府常务会议(2012)4号研究通过,由于陈忆香所买的1号商业用地0.522亩全部和徐统连所买的2号商业用地0.6亩的其中0.5590亩。共计1.081亩包含在你受让的1.5567亩国有建设用地上。望你看到通知后,十日内到太康县国土局商谈有关事宜。特此通知

太康县国土资源局 2012年6月4日

拍卖公告

受太康县财政局委托,我公司定于2012年6月13日上午10时在太康县建行院内4楼评标室公开拍卖县纪委(监察局)收缴的一批超编公务用车(轿车、面包车等)。

受淮阳县财政局委托,我公司定于2012年6月16日上午10时在淮阳县人民法院会议室公开拍卖淮阳县公车清理办公室收缴的一批超编公务用车(轿车、面包车)。

同时,我公司将定于2012年6月16日上午11时在淮阳县人民法院会议室公开拍卖一辆解放牌重型货车。

有意竞买者,请于拍卖会前一日17时前与河南永信拍卖有限公司联系,并交纳保证金每辆车1万元(保证金以实际到账为准,若不成交易全额无息退还),办理竞买手续。

标的展示地点:太康县职业中专院内操场 淮阳县东关停车场 标的展示时间:自公告之日起至拍卖会前一日

咨询报名电话:18639461698 拍卖公司地址:周口市七一中路段 河南永信拍卖有限公司 2012年6月5日

公告

淮阳合成房地产开发有限责任公司《企业法人营业执照》依法予以注销,请债权债务人员在本公告之日45天内凭有效凭证前来公司清算,逾期视为自动放弃,不予受理。

特此公告 淮阳合成房地产开发有限责任公司 2012年6月5日

遗失声明

●刘文英, 山东工商学院管理科学与工程学院工程管理专业2010年毕业生, 报到证遗失, 报到证编号:MMX2874134, 特此声明。 2012年6月4日 ●周口市房地产管理局川汇区分局税务登记证丢失, 税务代码:411600418606237, 声明作废。 2012年6月4日 ●李慧的周口师范学院汉语言文学专业毕业证丢失, 证书编号:104785200905125703, 声明作废。 2012年6月4日 ●太康县盐业管理局房产证(证号:0001226)、土地所有权证(太国用

[95]字第1410号)丢失, 声明作废。 2012年6月4日 ●河南恒天置业有限公司周口分公司营业执照副本丢失, 注册号:41169230000686, 声明作废。 2012年6月4日 ●刘彩霞的税务登记证(证号:412701197810282527)正本、发票购领本丢失, 声明作废。 2012年6月4日 ●郸城县郸沈路西南环路南田耀鑫的土地使用证丢失, 地号:35-2-3, 证号:1925, 面积:134.1平方米, 声明作废。 2012年6月4日 ●太康县文博商贸副食店食品流通许可证副本丢失, 许可证编号:SP4116270950001317, 声明作废。 2012年6月4日

2012年6月4日 ●周口市田园商贸有限公司三店营业执照副本丢失, 注册号:411602020006375, 声明作废。 2012年6月4日 ●河南冰王物流有限公司营业执照副本丢失, 注册号:411600100000803, 声明作废。 2012年6月4日 ●周口淑茗物业服务有限公司税务登记证副本丢失, 税号412700592405908, 声明作废。 2012年6月4日 ●河南辅仁工程有限公司营业执照正本丢失, 注册号:410100100072040, 声明作废。 2012年6月4日

周口市国土资源局国有土地使用权挂牌出让公告

周国土告字[2012]006号 经周口市人民政府批准,周口市国土资源局决定以挂牌方式出让十一(幅)地块的国有土地使用权。现将有关事项公告如下:一、挂牌出让地块的基本情况和规划指标要求

编号	土地位置	土地面积(m²)	土地用途	容积率	规划指标要求			出让年限	起始价(万元/亩)	增价幅度(亩)	竞买保证金(万元人民币)	
					建筑密度	绿化率	建筑限高(m)					
ZK2011-47	周口市东环路南侧, 魏达汽贸公司北侧	434436 (651654亩)	工业	≥1.0	≥60%	≤180万/亩	≤24	50	11	≥10000元	300	
ZK2012-06	周口市莲花路西侧, 淮河南路东侧	170498 (255747亩)	工业	≥0.8	≥60%	≤180万/亩	≤15%	≤24	50	11.5	≥10000元	150
ZK2012-07	周口市周深路南侧, 西环路西侧	336663 (505295亩)	工业	≥1.2	≥60%	≤180万/亩	≤20%	≤18	50	11.5	≥10000元	300
ZK2012-08	周口市莲花路西侧, 南八路北侧	23098 (346470亩)	工业	≥1.0	≥60%	≤180万/亩	≤20%	≤24	50	11.5	≥10000元	200
ZK2012-09	周口市富民路北侧	320513 (480770亩)	工业	≥1.2	≥60%	≤180万/亩	≤20%	≤18	50	15	≥10000元	300
ZK2012-11	周口市轻工二路东, 西北路西侧	1043672 (1565508亩)	工业	≥0.8	≥60%	≤180万/亩	≤15%	≤24	50	10	≥10000元	800
ZK2012-12	周口市南八路南侧, 中源路东侧	204934 (30.7401亩)	工业	≥1.0	≥60%	≤180万/亩	≤20%	≤24	50	11	≥10000元	150
ZK2012-12	周口市南八路南侧, 中源路东侧	204934 (307401亩)	工业	≥1.0	≥60%	≤180万/亩	≤20%	≤24	50	11.5	≥10000元	150
ZK2012-14	周口市南八路北侧, 东城二路西侧	287227 (430916亩)	工业	≥0.8	≥60%	≤180万/亩	≤15%	≤24	50	11.5	≥10000元	200
ZK2012-19	周口市南八路南侧	23929 (358935亩)	工业	≥1.0	≥60%	≤180万/亩	≤20%	≤24	50	11.5	≥10000元	200
ZK2011-43-1	周口市大庆路西侧, 西北路北侧	106597.6 (158964亩)	工业	≥1.2	≥60%	≤180万/亩	≤20%	≤18	50	11	≥10000元	1000
ZK2011-43-2	周口市轻工三路西侧, 西北路北侧	122494.4 (1837416亩)	工业	≥1.2	≥60%	≤180万/亩	≤20%	≤18	50	11	≥10000元	1000

西华县国土资源局国有建设用地使用权拍卖出让公告

西华国土告字(2012)03号 根据有关法律法规规定,经西华县人民政府批准,西华县国土资源局决定以拍卖方式公开出让以下九宗国有建设用地使用权。现将有关事项公告如下:一、出让宗地基本情况

宗地编号	位置	土地面积	土地用途	出让年限	规划指标要求			竞买保证金	出让起始价	
					建筑密度	容积率	绿地率		每亩	总价款
A201204	南石公路北侧	49272.9 (73.91亩)	商业住宅	40	≤30%	≤1.8	≥35%	1000	27.6万元	2039.916
A201205	南石公路北侧	50853.95 (76.28亩)	商业住宅	40	≤30%	≤1.8	≥35%	1000	27.6万元	2105.328
A201206	南石公路南侧, 工业一路西侧	46811.1 (70.21亩)	商业住宅	40	≤30%	≤2.5	≥30%	1000	33万元	2316.93
A201207	南石公路南侧, 工业一路西侧	52685.4 (79.03亩)	商业住宅	40	≤30%	≤2.5	≥30%	1000	28.2万元	2228.646
A201208	南石公路南侧, 工业一路西侧	45776.73 (68.67亩)	商业住宅	40	≤30%	≤2.5	≥30%	1000	28.5万元	1957.095
A201209	工业一路西侧, 北段西侧	20532.39 (30.8亩)	工业用地	50	≥60%	≥1.0	≤20%	100	11.6万元	357.28
A201210	南石公路南侧	42082.21 (63.12亩)	工业用地	50	≥60%	≥1.0	≤20%	200	10.1万元	637.512
A201211	南石公路南侧	6346.89 (9.52亩)	商业住宅	40	≤60%	≤2.9		100	36.8万元	350.336
A201212	工业一路西侧	17460.82 (26.19亩)	工业用地	50	≥60%	≥1.0	≤20%	100	11.1万元	290.709

注:1. 以上宗地的具体资料详见《西华县国有建设用地使用权出让须知》; 2. 以上地块的具体规划要求以城建规划部门出具的《规划设计条件》为准; 3. 以上宗地成交后应按要求及时缴纳契税、耕地占用税等相关税费。 二、中华人民共和国境内外的法人、自然人和其他组织(法律另有规定的除外),均可参加竞买。 三、本次国有建设用地使用权出让按照价高者得的原则确定竞得人。 四、本次公开拍卖出让的详细资料和要求,见拍卖出让文件。 五、申请人可于2012年6月6日至2012年6月24日,到西华县国土资源局五楼地产中心获取出让文件。 六、在规定的报名时间截止时,符合拍卖条件的,采取拍卖方式出让。 七、不符合拍卖条件的,采取挂牌方式出让,挂牌时间为2012年6月25日9时; 八、申请人按规定提交竞买保证金,具备申请条件的,我局将在2012年6月24日16时前确认其竞买资格。 九、竞买保证金: 开户单位: 西华县地产中心 开户行: 建行西华分行 银行账号: 41001565910050203532 联系人: 李大伟 李震 联系电话: 0394-2532326 13849464288 13633949799 联系地址: 西华县国土资源局五楼地产中心 西华县国土资源局 2012年6月6日

周口市国土资源局国有土地使用权拍卖出让公告

周国土告字[2012]007号 经周口市人民政府批准,周口市国土资源局决定以拍卖方式出让八(幅)地块的国有土地使用权。现将有关事项公告如下:一、拍卖地块的基本情况和规划指标要求

编号	土地位置	土地面积(m²)	土地用途	容积率	规划指标要求			出让年限	起始价(万元/亩)	增价幅度(亩)	竞买保证金(万元人民币)
					建筑密度	绿化率	建筑限高(m)				
ZK2012-017	周口市周深路南侧, 魏达汽贸公司北侧	17002595 (255747亩)	商业住宅	≤3.5	≤45%	≤90	40	110	≥10000元	5000	
ZK2011-021	周口市富民路北侧, 八一一路东	224243 (336365亩)	住宅	≤3	≤22%	≥35%	≤90	70	65	≥10000元	2000
ZK2011-34-1	周口市东一路西侧, 魏达汽贸公司北侧	224243 (336365亩)	商业	≤3.5	≤35%	≥35%	≤80	40	160	≥10000元	1500
ZK2011-34-2	周口市东一路西侧, 魏达汽贸公司北侧	225315 (337973亩)	商业	≤3.5	≤35%	≥35%	≤80	40	160	≥10000元	1500
ZK2011-24	周口市东一路西侧, 魏达汽贸公司北侧	31761 (476415亩)	商业住宅	≤2.5	≤25%	≥35%	≤60	40	100	≥10000元	1500
ZK2011-48	周口市东一路西侧, 魏达汽贸公司北侧	353364 (530046亩)	商业住宅	≤3.0	≤22%	≥30%	≤90	40	120	≥10000元	1500
ZK2011-49-1	周口市东一路西侧, 魏达汽贸公司北侧	176196 (264294亩)	住宅	≤3.0	≤22%	≥30%	≤90	70	120	≥10000元	1000
ZK2011-30	周口市东一路西侧, 魏达汽贸公司北侧	8875 (133125亩)	商业住宅	≤5.0	≤35%	≥25%	≤100	40	180	≥10000元	2000