



水石誓约

水和石是十分典型的自然构成元素,如在家居环境中巧妙运用,则能让眼及之处皆是纯净天然。

客厅的墙面可利用石纹墙布营造天然石屋的感觉,再配上水流造型的灯饰,光影中让人仿佛置身于丛林深处的度假屋;玄关的水景装置也少不了奇石的点缀,清泉在制动装置下顺着石景潺潺而下,不仅为家居环境增添了氧气负离子,还使静态的空间增添了流水的动态美和水声的韵律感;浴室中水是当仁不让的主角,选择一款古朴的石质洗脸盆配上涓涓流水,则透着自然的天真。而坐便器则需要将水的清洁功能完美地呈现出来,刚上市的一种坐便器采用了电解水除菌技术,能有效分解污垢,避免坐便器因残留污垢而形成污渍黄斑,还能去除以往一些普通冲洗无法清除的细菌,让人感觉舒适清爽与畅快。



与自然对话

随着对低碳生活的追求和环保意识的增强,家居流行趋势继续着回归自然的风潮。与自然相关的家居元素成为“摩登”的标志,它们改变着我们的生活,让厌倦了都市生活的我们在家就能感受到大自然的清新。



藤草联盟

藤制家具充满着清新纯净、宁静幽雅的乡村气息,能够在相当程度上充分缓解生活压力,让人感受到返璞归真的舒心惬意。一把藤制摇摇椅,可以选择任意一种姿势来享受休闲时光。搭配棉质的浅色靠垫,不管是馥郁香浓的浅咖啡色还是缠绵香艳的粉红色,不管是优雅矜持的香槟色还是淡泊清淡的本白色,都是极易搭配藤艺家具的浅色系。木质茶几、藤编收纳筐和随意摆放的书籍,来上一杯清苦的咖啡,尽情享受幽静时光吧!

而草编的靠垫则更充满了浪漫田园的植物气息,草是大自然中最常见的自然元素,运用它打造森系角落,也是十分理想的材料。草编原料大多是经漂洗、熏蒸等一系列工艺处理后用来编织,也有把原料在编织前染上颜色,然后再编织各种图案的工艺,还有的是等编织完毕之后,再加印各类装饰花纹的技艺。草织品材质本身就具有柔软、轻便、不传热等特点,加上编工精细,造型、图案美观,非常适合家居使用。与藤艺联手,堪称无敌。



绿植陈设

无论在家居的任何角落,都可以有效利用绿植的不同摆放形式,打造美妙的休闲平台。客厅的随意一角,背景墙的底部不但可以摆放植物盆栽,还可以布置一些散落的干松果或者圆润的卵石作为装饰,营造静谧安然的自然场景。书房的桌边摆放清丽芬芳的兰花或者婷婷

袅娜的文竹,书架的角落摆放着叶片厚重的君子兰,就连卧室都会因为一捧绚烂的玫瑰而变得浪漫而温馨。植物元素并不一定局限于鲜花,连地毯都可以厚重如草坪,夹杂着些许斑纹,让脚下释放出勃勃生机。(远沥沥)



婚房装修省钱省在“刀口”上

婚房的装修是大事。根据装修材质、品质、设计的不同,同一套房屋差价也会悬殊。如果准新人在装修上不想投入太多,但又想安全居住和健康环保,不妨参照一些装修小窍门,帮您省下不少钱哦。

墙内不省墙外省

出于安全考虑,墙内隐蔽的水管电线要尽量买优质品牌的,因为这些水管电线在封闭之后一旦出了问题,维修是非常令人“头疼”的,而且还会连带损伤到相应的墙面或地面甚至更多。相对的,墙上的装饰品如挂画、钟、壁灯等不需要过多考虑安全问题,而且日后更换的可能性更大,因此就可以买得便宜些。

埋入墙内的电线和水管要选择达到国家标准的产品,电线做到套

管,水管也要选择质量过硬的品牌。以水管为例,万一出现问题损失往往是比较严重的,还会把水漏到楼下,严重影响邻里关系。在选择高质量的水管的同时,将水管通过吊顶铺设:一旦出现漏水现象,比较容易发现,检修比较方便,即使将吊顶拆掉,损失也不是很大。

地面不省墙面省

一般来说,在房屋的整个装修中,厨房、卫生间花费比例最大,也是需要多花心思精打细算的地方。厨房、卫生间的地面砖必须符合耐磨防滑等性质,高质量的地砖安全性更有保证,而墙面并不是日常生活中所直接接触的地方,且四面墙的花费不菲。

业主可以根据自己喜好选择花

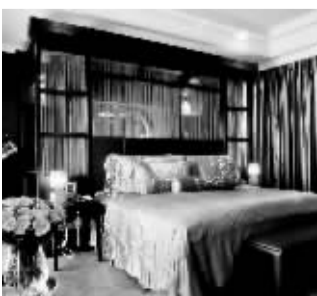
色好看质量过关的产品即可,不需要追求品牌。在厨房柜类家具后面节省建材,在柜类家具后面可选用较低档的建材。以墙面瓷砖为例,在放置橱柜的位置可铺设较廉价的瓷砖,而在露出来的地方使用材质较好的瓷砖,这样一来在瓷砖方面可节省许多不必要的开销。

开关不省插座省

有过家装经验的朋友可能都有这样的体会,购买开关插座的时候价格差距是非常大的,低到几元,高的能达到上百元,在选择时确实让人头大,一般的插座开关装饰性能差,而都选用高端产品又是一笔不小的开支。

在选择开关时需要购买好的品牌装饰性强的,而插座则可选择普

通品牌的。由于开关的使用频率高,对品质的要求也高,并且开关一般安装在显眼的位置,要求装饰效果也要出色。而插座一般使用频率很低,像电热水器等插上电源后一般就不会拔下,只要插座的性能达标,对装饰性并没有太高的要求。由于整套房子中开关的数量一般只有几个,而插座的数量往往要几十个,这样可以有效地减少开支。(东平)



■ 装修日志

一场盛会引发妙想

拿到新房的钥匙已近半年,本想再好好规划一下这个小家该如何打造,但因我现在的房东要涨房租,我没了续租的意思,于是装修变得迫在眉睫,这段时间的周一至周五晚我基本上是在网页上搜索着各种装修风格与设计样版图,双休日则是跑一些建材家具商场,了解具体价格和行情。就这样两周下来,我已经累得不想动,也不想思考了。不过在好友琳丽的一个电话将我拉到MEINGRACE秋冬新品发布会的现场后,则完全启发了我的设计灵感,开拓了装修的思路,让我不禁为参加这场盛会的额外收获感慨不已。

在现场我看到了别出心裁的设计和彰显华丽的细节,这是一种个性和自豪的表现,坚持着对卓越品质面料的追求,专注于细节和色彩对时装的渲染,当主持人道出这场发布会是为了展示优雅如我的品牌理念,并希望更好地将时装、艺术、品质、爱和生活持久地融合在一起时,我的脑海中逐渐呈现出未来家的美好场景。

整个房间的色彩是柔和的,材质是温润的,配饰是精致且鲜亮的。宽敞的客厅里,墙面呈淡粉色,有立体的几何纹在其中展现出层次感,一幅浅褐色的落地窗帘,使阳光变得柔和,并与有着鲜艳花朵的布艺沙发遥相呼应,让整个空间显得温馨、优雅。餐厅的窗面是天蓝的窗帘,桌布自然是米白色的,有着低调的印花。餐桌上要放上我喜爱的玻璃花瓶,在不同的季节插入各种鲜花,为餐桌增添风韵。

突然间美妙的歌声将我的思绪打断,原来是歌手曾榕也来为盛会助兴,她仍然用属于她的唱法演唱着,那么自然,那么原生态,却与现场的氛围形成了一种别样的融合,一种属于高贵优雅的自然纯粹。

嘿,我灵感的火花频频闪现,是呀,既然整个家的主调定了,那家具就走田园路线,选择象牙白的色彩,底部都带着曲线造型,总之只要搭配得当,就能成就属于我的标签化个性家居。当然,既有对比还要有连贯性,这样会让每个角落都成为不俗的风景,餐桌椅搭配上条纹布艺,卧室床上包裹淡金色床罩,玄关处一幅DIY的植物挂画,客厅电视机上的墙面几张艺术照,想想都觉得这一切会给整体居室的优雅主调加分不少。

热烈的掌声又再度将我的思绪牵回现场,整场发布会结束了,琳丽不禁问我,看秀时我为什么总是抿着嘴笑,我嘴上说着天机不可泄露,心中的潜台词则是我亲爱的朋友,很感谢你带我来看了这场秀,将来我的新家装修完毕,你会是第一个来感受它的人,来感受我所诠释的生活方式与激情的人。(王金)