

…症状…

跑调了吗？我觉得自己唱得还不错啊

唱歌跑调的情况，身边比比皆是，不少人在网上吐槽。

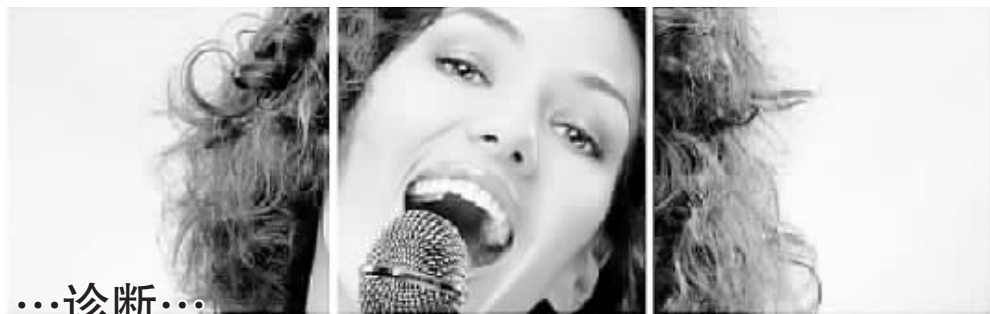
网友“宿命仰望”说：“上学时宿舍就有室友唱歌老不在调上，但是她本人从来不觉得自己跑调了，还很喜欢睡觉前给我们唱她新学的歌，前两年各种崩溃，后两年她一唱我们就轮流收拾她。”也有网友自曝：“别人一听就能记住，我学唱歌却那么痛苦，小学学唱歌就像初学英语一样，要用符号标注才能记住！现在英语学会了，歌还是学不会。”

外国科学家说，其实，唱歌跑调是一种病。

早在 1878 年，英国科普作家格兰特·艾伦就描述了失歌症者。2002 年第一份研究失歌症的论文才正式发表，这项研究的负责人是加拿大蒙特利尔大学的伊莎贝拉·珀利兹。

近年来，澳大利亚麦考瑞大学的比尔·汤普森教授对失歌症进行了新研究，研究表明，有 4% 的人患有这种唱歌不着调的毛病。研究称，这些人拥有正常的听力、智力和记忆力，却完全无法感知音乐。他们不能准确地唱出一首歌，不过他们往往意识不到，以为自己唱得还不错。而且对他们来说大多数曲调听起来都差不多，如果听不到歌词，即使很熟悉的歌曲他们也听不出来，不和谐的和弦令大多数人避之不及，他们却不觉得难听。

此外，还有研究者认为失歌症患者不单纯是音乐上的不足，可能还存在沟通障碍，如辨别不出对方语言中传达的生气、害怕或讽刺等情绪。他们经常会遗漏对方通过语调表达的“弦外之音”。



…诊断…

跑调是天生的，因为对音高感受弱

既然失歌症就是唱歌跑调，那么到底什么叫跑调？南京艺术学院研究生处处长陈建华说，音乐有四大元素，第一元素是音高，第二元素是节奏，第三元素是强弱，第四元素是音色。音高被排在第一的位置，可见它的重要，“跑调，就是音高不准，分不清各音符之间音高的差异。就像爬楼梯，脚步跨大或者跨小了，没有踩到那层台阶上。”

陈建华说，一个人对音高的感受是天生的，有人非常强，有人非常弱，所谓“失歌症”，就是对

跑调与嗓子无关，可能与大脑额叶发育有关，加上喜欢表现

那么失歌症究竟是什么原因导致的呢？

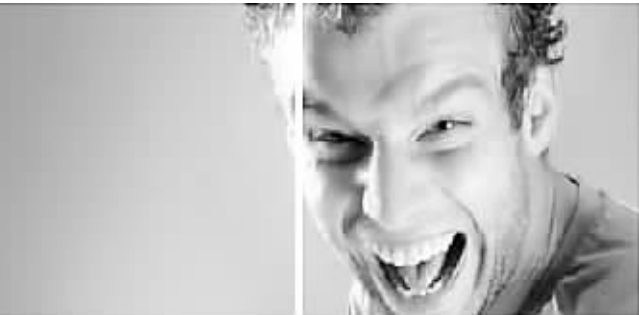
有些人认为，唱歌跑调是嗓子条件不好，言之凿凿地说是天生音域不宽。不过南京市第一医院耳鼻喉科主任邓毅否认了这种说法，跑调和音域是否宽广不是一回事。“音域是先天和后天的共同影响，先天的自身条件以外，后天环境的熏陶可以改变，但像慢性喉炎、声带息肉等器官性的病变，会引起声音哑，从而影响音域，但是失歌症，和器官的构造没有关联，可能跟大脑遗传有一定的关系。”

于是，记者联系上了脑科方面的专家。

南京脑科医院老年神经科副主任、医学博士张丽认为，失歌症可能是与大脑左侧额叶的发育有关。“习惯使用右手（右利手者）的人，语言功能区在左半球，以额叶为主。额叶在大脑靠额头的位置，占大脑表面的三分之一，主要跟语言、

运动、精神活动有关系。左半球额叶区的运动性语言中枢，管理语言、性格、判断力、注意力、书写等功能。”张丽说，所谓运动性语言中枢，就是指把情感表达清楚，而唱歌就是一种把声音模仿出来的表达，所以推断失歌症与大脑左侧额叶的发育有关。

“同时，表现欲也加剧了失歌症。”东南大学附属中大医院心理精神科主任袁勇贵介绍，这说的是性格方面，患失歌症的人通常认为什么事都能干好，没有正确认识自己的能力，喜欢表现，如此一来，先天的“缺陷”和后天的“表现欲”相结合，才导致了“失歌症”的产生。袁勇贵建议，如果想要缓解“失歌症”的情况，应该先从纠正患者过强的表现欲开始，比方说可以采用将“失歌症”患者的歌曲录下来，让他自己听一听的方法。



唱歌跑调其实是一种病？

最近一段时间，随着综艺节目《我是歌手》的热播，电视机前的“草根”歌手们也坐不住了，纷纷走进 KTV 一展歌喉。如果你拥有黄绮珊、林志炫那样的歌喉，那么和你一起去 K 歌的朋友们算是大饱耳福，可要是遇到个“跑调大王”偏偏还是个“麦霸”，那么同行的朋友们可就会苦不堪言了。你知道吗，其实国外科学家很早就提出，唱歌跑调是一种病，它的名字叫失歌症。真有这么回事吗？



…争议…

失歌症能不能治好？

反 } 唱的都是钢琴缝里
方 } 的音，拉不回来了

北京民族大学声乐老师孙殊君说：“跑调分两种，一种是先天性音乐缺失，开玩笑地说，就是唱的不是钢琴键上的音，而是钢琴缝里的音。还有一种是因为缺乏技术方法和训练，不知道音的具体音高，从而唱不到标准音高，出现走音。”

怎么判断是先天跑调还是技术性走音呢？孙老师说，比如在钢琴上弹出一个音高不是很高的音。你只要能哼出调来，那么就不是先天性的。

孙老师说，一般来说，相近的音高不容易走音。音高跨度较大的音，更容易走音。而跑调，与音之间跨度的大小就没什么关联了，不论什么音都唱不准。“天生的跑调是训练不好的，但走音可以改变。”

正 } 通过视唱练耳，人人
方 } 都能成为音乐家

不过南京艺术学院研究生处处长陈建华对此倒是持有不同意见。

陈建华认为，跑调的问题可以通过视唱练耳来解决。通过视唱、读谱、练耳，提高对音高的分辨率。“我们常说五音不全，其实音乐上没有这个话。没有一个人不能搞音乐。经过训练人人都能成为音乐家，只是人的天赋有好有坏。从专业上来说不承认有‘失歌症’病。”



跑调的人空间感也差？

外国科学家们还大胆推测，或许在大脑里，音高还跟空间存在着某些关联。

据果壳网的一篇文章介绍，2007 年发表在《自然》上的一项研究结果提示，人对音乐中音高部分的处理可能与空间认知能力有关。研究选择了失歌者、普通人、音乐家 3 组不同的人作为研究对象，然后对他们的音乐能力以及空间认知能力进行测定。音乐能力的测定主要依据音乐能力测评表——蒙特利尔失歌症系列测评，空间认知能力则体现在对立体图形的旋转能力方面（就是空间想象力）。研究者们发现，失歌者的空间处理能力较其他两组差许多。不过，在被要求同时进行空间处理和音高识别任务时，正常人和音乐家的错误率就会较单独完成一项任务时明显升高，而失歌者则无显著改变。

研究人因此就推测，在人的大脑中，空间处理与旋律识别这两个认知过程之间存在一定的重叠，当同时进行这两项进程时，可能因存在冲突而使得正常人和音乐家的错误率明显升高，而失歌症与空间处理能力受损之间可能存在一定的相关性，所以他们单独或是同时进行空间处理和音高识别的错误率没有差别。

不过，记者询问了脑科方面的几位专家，都认为两者没有直接关联。“左侧半球以语言为主，右侧半球以空间为主。右利手的人空间感、几何、美术等能力都与右半球的额叶有关，与掌控语言的左侧额叶的发育没什么关联。”另外，生活中大家也有这样的经验，一般男生方向感比较好，开车比较厉害，而女孩子方向感一般比较差，但是女孩子唱歌跑调的少。（现快）