

# 古槐助刘姓村民找到“根”

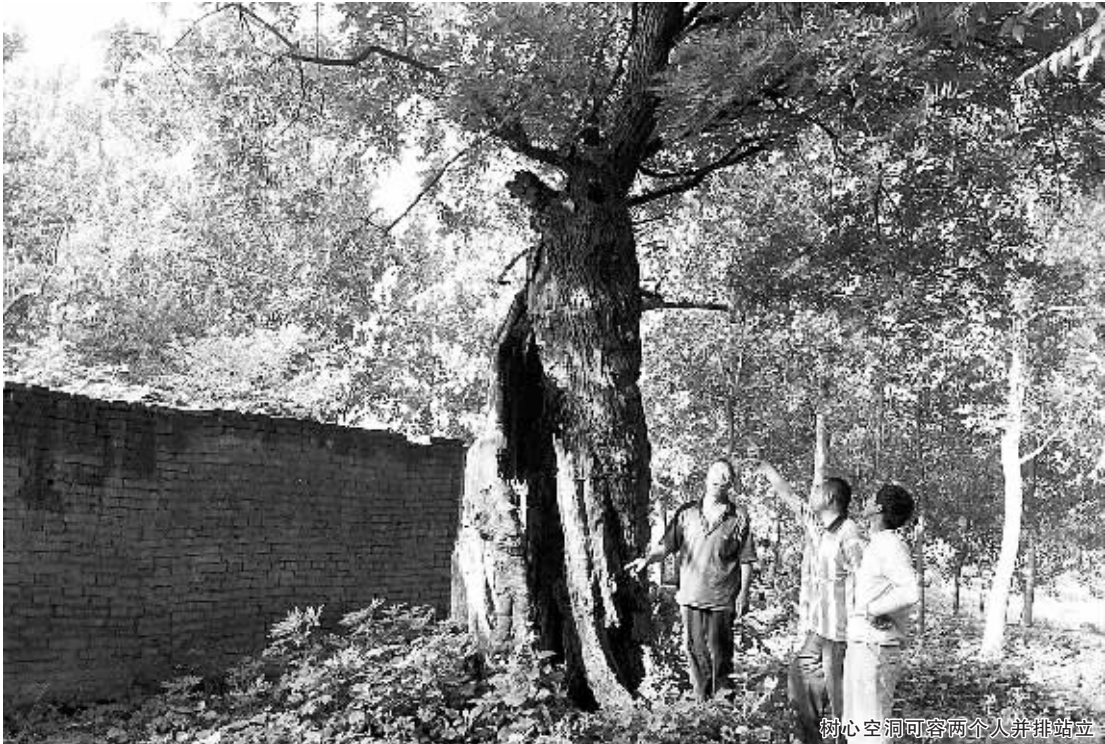
□晚报记者 张劲松 文/图



国槐，又叫中华槐，是吉祥、幸福、美好的象征。《本草纲目》说：“槐之言怀也。”可见，在古代，槐树就有怀念之意。

在我省民间广为流传的山西洪洞大槐树的传说，更是将华夏子女紧紧地联系到了国槐的周围。据商水县大武乡刘庄村村民介绍，为了纪念刘庄刘姓人从山西洪洞移民的历史，也为了寄托对老家山西的怀念之情，当年，他们刘姓人在迁到现居住地之后，在村东头植槐以志。也就是在去年，多亏刘庄古槐的存在，使该村迁居外地近百年的村民后代得以找到老家，认祖归宗。

如今，已有 400 余年树龄的刘庄古槐，树木老化，树心已经空洞腐朽，加之无人管护，已濒临死亡。



树心空洞可容两个人并排站立

## 1 古槐树心空洞可容2人

5 月 31 日下午，在大武乡刘庄村村民刘作臣的指引下，记者来到古槐所在地。记者看到，古槐树干上面只有一个主枝尚存，其他侧枝都已折断。再看树干，已经腐朽得不成样子，树干开裂，树心的空洞可容两个人并排站立。不过，令人欣慰的是，在古槐干枯的树枝上又长出了不少嫩绿的树叶。

在村民的帮助下，记者用卷尺测量得知，古槐胸围约 3.3 米。

记者看到，古槐处于该村东头，周围是片荒地，杂草丛生。刘作臣介绍，20 年前，古槐还枝繁叶茂的，冠幅有晒场那么大。每到花开时节，白色的槐花既像雪花飘落枝头，又似白纱蒙盖树梢……整个村庄弥漫着扑鼻的花香，吸引来成群结队的蜜蜂。

村民介绍，刘庄古槐目前濒临死亡，除因其“年老体衰”外，还同人为的破坏有一定的关系。1959 年，正处于大跃进时期，由于村里的食堂需要柴烧，古槐北侧最大的一个侧枝就被几位村民伐去当柴烧了，这使本已“年老”的古槐深受打击。此后，古槐被锯断的侧枝处就逐渐腐朽，一直发展到目前的样子。



探访周口古树名木

之 商水国槐

## 2 明末刘姓移民植槐以志

村民刘怀珠介绍，据上辈人讲，他们村刘姓人是在明末从山西洪洞大槐树下迁至商水大武乡刘庄村的。关于明末移民的历史，记者查找了相关资料，根据《明史》《明实录》等史书记载，自洪武六年(1373 年)到永乐十五年(1417 年)近 50 年内，先后共计从山西移民 18 次，其中洪武年间 10 次，永乐年间 8 次。这些移民迁往北京、河北、河南、山东、安徽、江苏、湖北、陕西、甘肃等十余省 500 多个县市。如今，在刘庄村仍流传

着这样的民谣：“问我祖先在何处，山西洪洞大槐树。祖先故居叫什么，大槐树下老鸹窝。”

“我们刘姓来祖为了纪念从山西大槐树下移民的历史，就在当时的村东头植槐一株，以表达对老家山西的怀念之情。”刘怀珠介绍，老槐树已有 400 多年的历史，是他们刘姓人的根，刘姓人对老槐树爱戴有加，除了大跃进时期被人为破坏过，其他时候从来没人破坏他。

“在我小时候，每年秋季，我和小伙伴们都爱爬到树上摘槐豆。”刘怀珠不无留恋地说，那时候，槐豆子是当时孩子们很好的零食，特别是它的内皮更好吃。

“灾荒年代，老槐树可救了不少村民的命呀！”刘作臣介绍，听村上老年人讲，1942 年河南全省闹灾荒，夏秋之际尤甚，当年秋季，古槐上结的槐豆成了村民们的救命粮，“那时候，不少村民就是吃槐豆才撑过来的。”

## 3 传说树下有 15 米长蟒蛇

刘作臣介绍，村里流传有古槐树下有一约 15 米长巨蟒的传说，但据说该蛇由于吸取古槐的灵气，很有灵性，从不伤人，拿村民的话说，古槐和巨蟒共同保佑村民幸福平安。据传，前些年，巨蟒每天早上天不亮时就到古槐对面路东侧的坑塘里喝水，巨蟒喝水时是把尾巴缠在古槐上，身子探到塘里去。记者问及是否有村民亲眼见过巨蟒时，村民纷纷摇头，不过，有村民说见

过树上的蛇蜕。

根据记者以往的采访经验判断，古槐树下或树洞里有蟒蛇不足为奇。就在去年 10 月 6 日，记者在采访扶沟县支亭寺古槐时，就亲眼看见树上挂有一条约 5 米长的蛇蜕。

生物专家介绍，大多数蛇喜欢温暖湿润的环境，喜欢栖息于墓洞或僻静处，在那样的环境中，它们喜欢吃的小动物最多，与

此相反，它们不喜欢在裸露的地面活动，那样不利于隐蔽接近它的猎物。再者，蛇有冬眠的习性，到了冬天在盘踞的洞中睡觉，待到春暖花开，蛇就醒了，开始外出觅食，而且脱掉原来的外衣。

根据蛇的生活习性看，刘庄古槐周围是片荒地，附近环境僻静，这里有蛇类生活还是有可能的，只不过可能不会像村民们传说的那么大而已。

## 4 古槐助移居外地刘姓后代认祖归宗

“古槐是我们刘庄村刘姓人的‘根’，无论刘庄人走多远，都不会忘记古槐。”刘作臣对记者说，就在去年，一位落户外地近百年刘庄刘氏村民的后代，就是以古槐为标志，成功找到了自己的宗亲。

刘作臣介绍，去年年初，一位自称刘庄刘氏后代的青年来到刘庄认祖归宗。该刘氏青年介绍，他的祖上于民国初期逃荒至现郑州市中原区须水镇，后落户在那里，至今已有近百年没和老家人取得过联系。近几年，随着该刘氏家族人丁的兴旺，事

业的发达，一家人都想找到自己的“根”。他们曾听祖上说过，老家在今商水县刘庄，可祖上已逝多年，怎么找呢？当时，该刘氏青年在同族人的陪同下，回到商水县。在商水县相关部门的帮助查找下，发现商水县汤庄乡、白寺镇、大武乡、原商水县李埠口乡等 4 个乡镇都有名叫“刘庄”的村子。

到底是哪个刘庄呢？寻找宗亲的事一度让该刘氏青年犯愁，怎么办呢？正在一筹莫展之际，他忽然想起姑姑曾经听祖上说，

他们老家刘庄村东头有一株几百年的古槐，是刘庄人心中的“根”，也是刘庄的标志。该刘氏青年还听其姑姑说，他们要找的刘庄和上蔡县距离较近。获知这些信息后，该县相关人员立刻帮该刘氏青年找到了他的老家，使其一脉认祖归宗。因为商水县几个“刘庄”中，只有大武乡刘庄村东头有一株古槐，该村南边只隔一个村庄就是上蔡县的地界。

刘氏族人据古槐认亲一事，至今还被当地人传为佳话。

读者朋友：如果您发现身边有树龄较长，具有历史、文化、景观、科研价值，或有重大纪念意义的古树名木，可及时联系我们。  
联系电话：8289999 13592220020 15138265889