

做个“纸条姐”，容易不容易

■大林

武汉出了个“纸条姐”——江岸区政务中心负责审发土地证的陈慧丽,10 年间写下万张便民条,为办证群众排忧解难,将难事、窘事、奇事、麻烦事一一办成。春秋十载,大约 2500 个工作日,也就是说,她日均 4 次为需要帮助的群众挥笔留言、指点迷津。

与政府大厅悬挂的豪言壮语、箴词警句相比,这样的便民条显得太普通太渺小;可对于见识了太多门难进脸难看事难办的群众来说,这样的便民条,意味着政府真正敞开了为民办事的大门,意味着政府工作人员真正具备了比空有笑脸更实在的公仆之心。群众有困难的时候,可以没有动听的安慰、虚与的敷衍,但不能少了来自政府工作人员真心实意的帮助——在这样的情势下,陈慧丽写下的便民条比金子还宝贵。

“纸条姐”出现在培育和践行社会主义核心价值观的时代背景之下,“纸条姐”的炼成却非一日之功。十年如一日,小小纸条承载着对普通百姓的感情与尊重;一万张便民条,为万千市民家庭送去了温暖、保障了权利。在群众眼里,她是贴心的恩人,体恤民情的公务员,更是政府形象的另一种建树与表达。

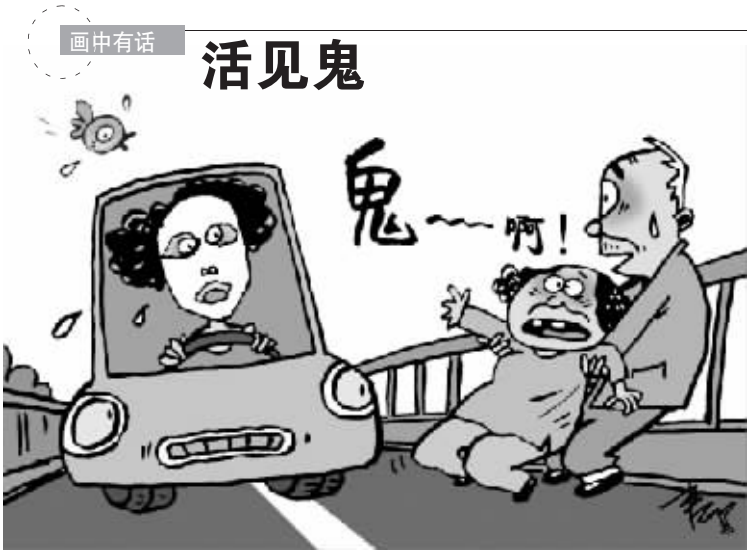
群众心里有杆秤。你说多少、说得多动听都没用,你怎样做才是他们最在乎的。哪怕你不过是在工作岗位上做了应做的事,尽了应尽的责,你也会顺利地进入他们内心,赢得认可与谢忱。尺度只有一个:是来虚的,还是全心全意办实事。这个标准说高也不高,政府为民办实事是责任也是底线;问题在于,不少人在这个应办实事的岗位上,习惯于敷衍塞责,游离于底线。

像陈慧丽那样做个“纸条姐”难不难?网友的评价是难能可贵。

首先,难的是十年如一日,对每个有需要的群众一视同仁;写一两张便民条容易,对一两个办证者态度好、肯帮助,也许是心血来潮行于偶然。可十年执着,一如既往,就是品格的自然流露了。与陈慧丽相比,很多人差的不是不会写便民条,而是便民条内在的精神与品格。

其次,难在不吝付出、不怕自找麻烦。给办事群众留张便民条,远不是写几个字那么简单。从第一张便民条开始,陈慧丽的手机没换过号码,24 小时不关机。这说明,她已准备好工作时间之外,为方便群众不惜揽下额外的麻烦,一万张便民条,可能对应着数万次的电话回访。不仅如此,为了把事办成,她还会主动出面与相关部门协调,甚至带上当事人东奔西跑,化解一个个疑难。想想看,多少公家人是多一事不如少一事;而她只要能为群众办成事,就不惜自己麻烦多。

应该说,党的执政宗旨、群众路线教育从来没有断过,陈慧丽式的先进人物也层出不穷。然而,也有不少公务人员以其所作所为证明,在如何对待人民群众方面从未真正过关。同在党的培养、要求之下,有人成为心系百姓的焦裕禄、陈慧丽,有人沉醉于做无视群众冷暖的官老爷,症结就在党的教育与个人自修形成两张皮。陈慧丽之所以成为群众由衷认可的“优秀公务员”,就在于她的人格自修与党的要求是同步的,以行动回答了执政者“为了谁依靠谁我是谁”的问题。这个问题解决好了,做个“纸条姐”其实也不难。



■文/言者 图/春鸣

南京李老先生和老伴晚饭后出门散步,过马路时,老伴看了眼停在跟前的轿车,突然吓得一声大叫,瘫坐在地。李老先生近前一看,也吓得腿软。“这开车的是人还是鬼啊?”只见车上女司机脸色煞白,仅露出嘴和眼睛。原来,常小姐在家刚敷上面膜,接到电话,便匆匆带着面膜出门了。

爱美之心人皆有,尤其女士们,爱

打扮,注重形象,实属正常。只是,若在家里,任你往脸上敷膜、贴瓜皮、粘菜叶等,都无所谓,然弄着这副模样上街,就不同了。不要说胆小的老人家,此前有报道说,有位交警晚上查车时,遇到位数面膜的女司机,也吓得不轻。

再说了,开车贴面膜,若面膜被风吹脱落,遮住眼睛,弄不好还会引发交通事故。所以,爱美尽管爱,但得分场合方式,否则,若因爱美惹祸,以至引发交通事故,那就真是“活见鬼”了。

周口市东新区招商大厦招租

一、大厦基本情况

周口市东新区招商大厦位于周口市文昌大道东段大广高速入口向西 2 公里,地处未来城市核心,是周口市中心商务功能区的地标性建筑。大厦由东新区开发投资有限公司投资,中建七局第四建筑有限公司承接建设。大厦由主楼及东、西配楼组成,主楼共 26 层,配楼共 5 层,总建筑面积 5 万平方米。配套建设有会议服务中心、公共展示中心、商务洽谈中心、餐饮接待中心和健身休闲中心,大厦投入使用后将集商务接待、招商服务、商务会谈等多功能为一体的综合性服务场所,是未来企业总部、企业研发中心、企业孵化园、大学生创业基地等的理想选择。

二、区位优势 and 周边环境

大厦周边有城市新轴线的文昌大道、周口大道和新东环路穿区而过,沿文昌大道向东 2 公里即到大(庆)一广(州)高速主线,北可直达北京,南可直达广州,东侧紧邻规划待建的郑(州)一合(肥)高铁站,可直达郑州和合肥,具有明显的交通优势,成为将来周口市重要的对外门户。大厦与规划中的环湖 CBD 遥相呼应,景色宜人,环境优美,将成为今后市民休闲娱乐的重要公共场所,是周口市未来的文化、休闲中心。

三、楼层功能定位

大厦主楼共 26 层:
其中 1~5 层为会议服务中心,可容纳上千人同时举行会议、会展、培训等文化活动;
6~10 层为企业总部聚集区,为大型公司、集团驻地、上市公司、外资公司在周口代表处或分公司的办公场所;
11~15 层为企业研发中心,为企业



技术发展战略、新产品开发、老产品改造、技术管理等提供技术支持和顾问工作;
16~19 层为企业孵化园,专业培育孵化中小微企业,为中小微企业提供技术服务;
20~24 层为大学生创业基地,将为有志于创业的人才提供人力资源培训、金融支持等一站式服务,为大学生提供广阔的创业平台和机会;
25 层为标准客房,可实现住宿接待;
26 层为商务洽谈中心,主要为一些企业客户提供舒适的商务洽谈空间。
大厦西配楼共 5 层:1~2 层为餐饮

接待中心,一层为公共餐饮区,二层为商务接待公共区,两层可同时容纳上千人进餐;3 层为健身休闲中心,内设羽毛球、乒乓球、篮球及健身器材等运动场地设施,是入驻企业员工的休闲活动场所;4~5 层为多功能报告厅,具备多媒体数字会议系统和电影放映系统,配备大型会议所需的音响设备,安装有专业的舞台灯光,适合举办各种报告会、演示会、新闻发布会、中小型舞台演出等形式的活动。
大厦东配楼共 5 层:1~3 层为信息咨询和博览展示中心,主要用于企业信息发布、交流、咨询、新品展示和推介;4~5 层为科技普及中心,是科技传播和普及事业发展的服务中心。

四、招租条件

根据大厦项目工程进度,计划于 2014 年 10 月份对外招租。

(一)凡在大厦入驻的投资机构,须为正式登记的、合法的单位或企业。

(二)入驻的单位或企业从事经营活动,必须遵守法律、遵守职业道德。

(三)对于从事与大厦定位不符的企业,东新区开发投资有限公司原则上不与其签订协议。

五、租金交纳及优惠政策

(一)大厦的租金按单平米计算,分年度交纳,单平米造价结合楼层、朝向、位置等因素予以核定,详细单平米造价表另行公布。

(二)一次性交纳 3 年的租金。从第四年起租金递增 5%;第五年租金递增 6%;第六年租金递增 7%;总体租金递增比例不超过原租金水平的 10%。此种方式最长租约合同期不超过 10 年。

(三)一次性交纳 5 年的租金。从第六年起租金递增 5%;第七年递增 6%;第八年递增 7%;总体递增比例不超过 20%。此种方式最长租约合同期不超过 20 年。

(四)2014 年 12 月 31 日之前入驻大厦的企业在房屋租金上享受特别的优惠措施,第一年享受租金 10% 的优惠,第二年享受租金 30% 的优惠。

六、其他

周口市东新区开发投资有限公司负责此次招商活动和该招商方案的解释。

联系地址:周口市东新区开发投资有限公司
河南省周口市大庆路建设路交叉口
联系人:黄玉麟
联系电话:8521969
18503941326