

024

千年古县的“龙哥”伏羲与“龙姐”女娲

□晚报特派记者 郭坤 杜欣 金月全/文 朱海龙/图

采访时间:2014年8月27日
地理位置:河北省赵县

用时间去消化、用心去沉淀从山东、河南所获知的或清晰或模糊、或完整或破碎的海量伏羲文化信息后,我们再次踏上寻踪之旅,北上河北,首站赵县。

500多公里,六个多小时,当我们进入赵县县城时,夜色已渐渐降临。

这座位于河北平原的小城市,尽管更名赵县已有百年,但其古称“赵州”依然盛名远播。也许,并不仅仅因为这里坐落着天下第一桥——赵州桥。

汉建柏林禅寺、隋建赵州桥、唐建永通桥、宋建陀罗尼经幢、宋刻大观圣作之碑……五处“国保”、六处“省保”、十处“县保”都见证着赵县之古,这说着这座小城市的大历史。

“千年古县,天下赵州”,当地人引以为傲。

站在位于县城南大街与石塔路交叉口的陀罗尼经幢(当地俗称“石塔”)下,吃着当地传承百年的知名美食薛家烧饼,沉浸在赵县悠久历史中的我们突然间生出一股莫名的情绪。

赵县,这座历史文化名城,自商朝以来历史脉络就极为清晰,它会不会对上古时代无法进行考证的伏羲文化选择性忽视呢?

没有心情再去欣赏古城赵县的夜色,没有情绪再去感叹古城赵县的历史,石塔旁找家宾馆随意住下,我们期盼着第二天能得到满意的答案。

1. 尊重的不只是文字记载的历史

当我们从赵县县委宣传部得知当地成立有伏羲文化研究会后,心境豁然开朗。看来,赵县对于历史的尊重并不仅仅局限于文字记载,还有民间传说。

现任伏羲文化研究会会长、赵县文化馆馆长张金礼告诉我们,赵县双庙村传播的伏羲文化让当地人意识到,伏羲文化——龙文化是一脉相承的,是中华民族传统文化的瑰宝。研究、挖掘、开发、发展它,已经成为双庙村乃至赵县的共识。

“1997年,双庙村以村民白玉江、白增振为代表,自觉地组织起来,学习、弘扬流传千年的伏羲文化。后来参加的人越来越多,发展至近百人。他们广泛搜集有关伏羲的传说材料,并邀请专家进行考证。”张金礼说,“河北省民俗学会

名誉会长刘其印考察了双庙村的伏羲文化遗址,认为那里有极其重要的研究价值和开发价值,并且在《河北民俗》发布了这方面的信息,引起了有关部门的重视。”

有了广泛的群众基础、有了相关部门的重视,“赵县双庙伏羲文化研究会”于2000年应时成立。当时的研究会会长、赵县文化馆馆长张焕瑞通过实地考察双庙遗迹、走访双庙村老人,整理出了一篇《奇特的哥哥姐姐庙——赵县伏羲文化初探》论文,在河北新乐市伏羲文化交流中心和河北省民俗学会联合召开的“伏羲文化国际研讨会”上与与会专家进行了交流探讨。“这次交流让与会的伏羲文化专家意识到,双庙伏羲文化的特征是伏羲女娲成婚前的生活反映,是伏羲女娲传说中的又一个典型案例,填补了伏羲文化研究的一项空白,具有重大的学术研究价值。”张金礼说。

“奇特的哥哥姐姐庙”、“成婚前的生活反映”、“填补伏羲文化研究的空白”……张金礼的介绍,让我们迫切希望了解双庙村的伏羲文化内容。

张金礼给我们留下了张焕瑞和双庙村一位名叫白军伟的村民的电话,他说,联系到这两个人,双庙伏羲文化的奇特内容将会全部展现在我们面前。“张焕瑞退休后定居北京,不知道能不能联系上。白军伟是白玉江的儿子,他很好地继承了当地的伏羲文化,现在是双庙村的庙会‘会头’,找到双庙村的两座庙,就能找到他”。

既然张焕瑞老人已经赋闲北京,我们决定不再惊扰,于是驱车直奔双庙村。



坐南朝北的伏羲庙、女娲庙

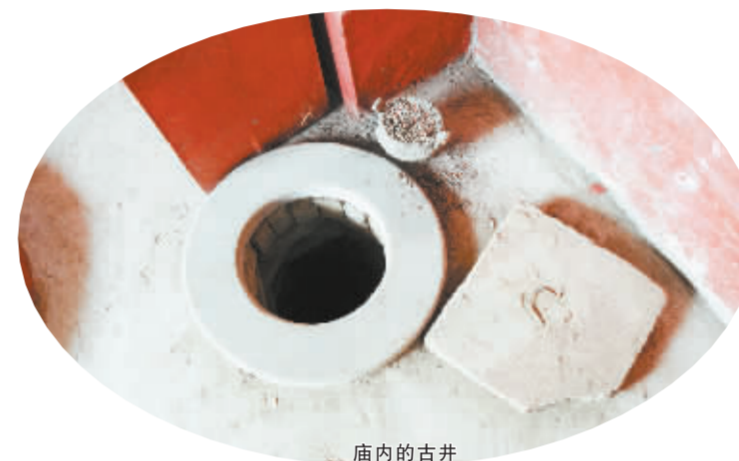
2. 奇特的建筑 奇特的传说

双庙村位于赵县县城北八公里处,古称双庙龙泉古庄,因村中有两座庙、庙中有泉井而得名。这两座庙便是伏羲庙、女娲庙。在村民的指引下,我们找到了位于村北200米处的庙宇所在地。

车尚未停稳,一位中年男人便微笑着迎上前来,他就是白军伟。与白军伟简单寒暄后,我们的目光便被其身布局奇特的两座庙吸引。白军伟告诉我们:“这两座庙是2000年村民集资重建的,仿照的是原有的建筑风格,有别于外地其他庙宇建筑。”

寻踪伏羲路一路走来,我们所到过的同时供奉伏羲女娲的庙宇,要么是伏羲女娲同坐一殿、同享供奉,要么是分处两殿,一前一后南北分布。双庙村伏羲庙、女娲庙却是东西并排而立的两座庙。

这两座庙的奇特之处远远不止这一点。我们还发现,这两座庙的南北朝向也异于别处庙宇。众所周知,坐北朝南是中国寺庙最重要的朝向特点,也是一贯的建制,这种讲究不仅深合风水之



庙内的古井

理,里面还蕴含冬挡西伯利亚寒风,夏迎太平洋凉风的科学道理。然而,这两座庙却反其道而行之,“叛逆”地坐南朝北。

走进庙宇,我们又发现了第三个奇特之处:两座庙内供奉的伏羲像、女娲像前都有一口井,一口龙泉,一口龙井,已经干枯,与庙门外北面不远处的一口枯井形成一个等边三角形。庙内有碑我们见过,庙内有井,却闻所未闻。

东西并排的两座庙,坐南朝北,庙内有井,如此奇特建筑的背后必然有奇特的传说。这一切,只能由白军伟来解答了。

“这两座庙在我们这儿被称为‘哥哥庙’,也叫‘人祖庙’。东庙供奉的是‘龙哥’伏羲,西庙供奉的是‘龙姐’女娲。”白军伟娓娓道出双庙村流传的奇特传说:洪水灭世之时,伏羲、女娲以及伏羲的妹妹伏金三人乘坐大葫芦经过这里,发现三个泉眼正在往外冒水。于是三人面北而坐三个泉眼上,镇住了水灾。大水退去后,三人便定居于此,教人们种庄稼、储粮食……开启了这一带的农耕文明。后世为了纪念这三个人,便依泉眼凿井,并在伏羲、女娲所坐的东西两口井之上建造了面朝北的伏羲庙和女娲庙,又在两座庙的北边一里处建造了伏金庙。于是,当地也便有了“一里三座庙、十步三眼井”一说。

伏羲女娲定居于此后,当地又衍生出另外两个传说。其中一个说的是伏羲女娲在洪水退却之后就东西两口井上搭建房屋居住,虽然生活得很近,但两人各吃各的井水,并一直以哥哥姐姐互称。另外一个说的是伏羲为繁衍后代,提出与女娲成婚。女娲将决定权交给老天,让伏羲用草灰把脸涂成黑色,她在前边跑让伏羲在后边追,追上后方可成婚。结果,两人依照天命结为夫妻。

白军伟告诉我们,哥哥姐姐的特殊称谓表明伏羲女娲在此生活期间尚未成婚,后世据此尊称伏羲为“龙哥”,女娲为“龙姐”。各吃各的井水体现了两人未婚之时始终恪守男女授受不亲的规矩。当地民间也因这两个传说产生了一个流传至今的说法和一个传承至今的习俗:一个女人嫁夫,便说她多吃了一口井的水,吃井水成了当地女人嫁夫的代名词;赵县当地新郎娶妻,需要像当年的伏羲一样“打黑脸”,当然,用的早已不是草灰。

白军伟所讲的传说让我们听得瞠目结舌,“龙哥”伏羲、“龙姐”女娲的特殊称谓以及伏羲还有个妹妹伏金的说法,不同于我们之前所了解到的任何一个版本的伏羲女娲传说。

3. 伏羲女娲的暂居点 古代先民的聚居地

这些奇特的传说并非白军伟为了庙会的繁盛而杜撰的,我们在他提供的当地伏羲文化研究会编撰的《双庙龙泉》资料中,看到了张焕瑞所写的《奇特的哥哥姐姐庙——赵县伏羲文化初探》一文,文中不仅验证了白军伟所说的三个传说,还提到了“哥哥庙”曾经的辉煌和衰落:“据传,原来的庙宇四周建有南北长方形形式围墙,占地约15亩,北面有壮观的山门,还有茶房、钟楼。庙前庭院当中有一口古井,井上覆盖有重檐八角琉璃亭;庙后庭院还有面阔五间进深三间的大殿以及东西配殿,整个庙宇规模宏伟,古柏参天,是古赵州城较大的一组古建筑群。历史上,‘哥哥庙’香火鼎盛,日常香客不断。每年八月十五中秋前后有五天庙会,方圆百里非常有名。进入二十世纪后,由于兵连祸结,政局动乱,民不聊生,‘哥哥庙’逐渐衰落,庙堂建筑陆续倾塌,无人顾及修缮,‘七七’事变前后,‘哥哥庙’被全部毁坏。”

根据“哥哥庙”遗迹特点,结合当地传说,张焕瑞在文中抛出了自己的观点:哥哥两庙并排而立以及“龙哥”“龙姐”的特殊称谓说明在当地人的心中,伏羲女娲地位相同,都被塑造为人文始祖;庙内有井且井水不混吃的文化内涵,表明双庙村曾是伏羲女娲结伴而未成婚时游历世界的暂居点。

原有的“哥哥庙”建造于何时,张焕瑞在文中并未回答这个问题,而白军伟则说,古庙宇虽然被毁,但龙泉、龙井犹存,由秦砖砌成,据此推断,秦汉时代应该就有“哥哥庙”。

白军伟还通过当地的考古发现来论证双庙村是伏羲女娲文化遗存,他说,考古人员在双庙村发现了商、周、春秋、战国、汉、宋等不同时期的文物和文化遗址。这些古文化遗址和出土文物,不仅让双庙村在1988年被赵县人民政府命名为“双庙商周遗址”,2009年被河北省公布为省重点文物保护单位,还充分证明双庙村是古代先民在漳沱河故道区最早的聚居地,到商代已成为具有相当规模的自然村落,而且历经周、秦、汉、唐、宋等朝代,长久不衰。“再以大量的伏羲女娲传说,双庙村作为伏羲女娲文化遗存是有一定道理的”。

奇特的传说解释了奇特的建筑布局,奇特的风俗习惯又验证了奇特的传说,古村双庙所传承下的这一奇特文化现象,在给后世留下无尽话题的同时,也为研究伏羲文化提供了新的素材。研究伏羲文化,乃至研究远古时期的社会变革,赵县双庙村或将是历史链条中的重要一环。

星悦城 SHOH1 星悦城 | SHOPPING MALL

淮阳·CBD核心·10万平米

一站式潮派购物广场

意向进驻签约商家:丹尼斯、横店影城、肯德基、国美电器、迪欧咖啡

紧跟大品牌,赚钱更轻松!

VIP LINE 0394 278 6666/9999

地址:淮阳县清风路与新星路交汇处西侧(皇都大酒店向北800米) 开发商:周口泰宏置业有限公司

伏羲文化第一酒

亿 太昊伟绩

品 伏羲友

河南祥龙四五酒业有限公司
HENAN XIANGLONGWUSHI WINE INDUSTRIES CO., LTD

客服热线:400-700-6459

祥龙四五酒业祝万里寻踪伏羲路活动圆满成功!