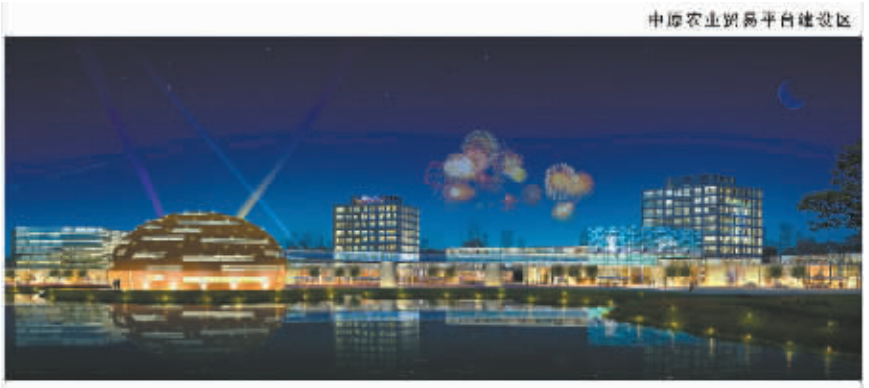




领悟周口港口物流产业集聚区之—— 筑梦之路(二)

□晚报记者 张劲松



聚产业——港城互动，园区聚集

搭建平台——“六大特色产业集群”汇聚港区

港口是联系内陆腹地和海洋运输（国际航空运输）的一个天然界面，因此，人们也把港口作为国际物流的一个特殊结点。

“港口兴则周口兴，港口荣则周口荣，港口强则周口强。”周口市委书记徐光如是说。的确，周口要强势崛起，港区建设的成败至关重要。

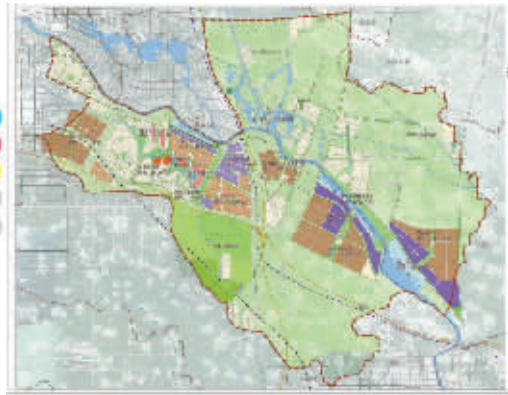
对于港区的建设，首先，要围绕港区的主要功能，发展物流业，包括装卸运输为主的港口直接产业，以及与其紧密联系的航运、仓储、配送等港口共生产业。其次

就是依托港口和物流而产生的加工制造业等依存产业。再次就是与港口直接产业、港口关联产业、港口依存产业的经济活动有关的金融、保险、商业、餐饮等派生产业。总体上形成港口直接产业，包括装卸、运输等；港口关联产业，包括仓储、配送、加工等；港口带动产业，包括建材、装备制造等加工制造业；以及港口派生产业，包括居住、商业、金融等商贸服务业，四大类型的产业。

结合港口物流商贸优势，搭建“现代物

流平台和中原农业贸易平台”两大发展平台，促进物流业和现代农业发展。

基于优势发展平台，综合考虑水运的成本优势、国内外产业转移的趋势、周口的产业基础以及升级转型需求，规划大力吸引先进制造、生物医药、精细化工等高端产业落户园区，实现传统产业的突围。并带动周口的传统优势产业，最终形成“商贸物流业、出口加工业、先进制造业、生物医药业、建材化工业、现代农业”六大特色产业集群。



城乡产业空间布局规划图

发展路径——港城互动，园区聚集

物流业是融合运输、仓储、货代、信息等产业的复合型服务业，是支撑国民经济发展的基础性、战略性产业。

对于港区来说，重点产业选择首先要围绕港区的主要功能发展物流业，包括装卸运输为主的港口直接产业，以及与其紧密联系的航运、仓储、配送等港口共生产业。

临港产业发展分成港口带动和产业自身成长两个阶段。第一个阶段更多是依托港口的区位、成本优势带动临港的商贸物流、加工制造业聚集发展，是一个从无

到有的过程。而一旦产业集群初步形成，依托劳动力、成本优势，将进入自身成长阶段。

周口市总体规划确定未来周口市中心城区的重点拓展方向为东向，而港区也正在城市的东面，距离现在城市建成区边界不足 10 公里。未来随着港口产业的发展 and 城市建设的东扩，必将形成港城互动、港城一体的空间形态，临港产业的发展为城市发展提供动力和就业岗位，城市的发展为港口提供生活服务配套。

以往独立布局的产业园区由于功能单一、缺少城市服务等，往往造成人气不足、潮汐式交通拥堵等问题。产城协调发展是当代产业园区建设发展的总体趋势，只要工业类型不是污染型工业，往往采用工业园区与城市混合或平行布局的方式，以减少人们的长距离出行，减少碳排放。因此本次规划在空间结构、交通联系、功能布局等方面，充分考虑港与城的关系，使两者能互相促进，既能做到产城协调，又不会相互干扰。

建设战略——港群协作，河海联动

港区依港而建，港口是港区最大的比较优势和战略资源，港区的荣辱全维系于此。

针对沙颍河通航能力有限，港口规模与吞吐量受制约的问题，为了克服沙颍河航道等级偏低的问题，更大地发挥港口的建设效益，规划提出加强沿河各港口分工协作，不同码头承担不同货物运输种类，

实现有效分工协作，以提高专业化水平和运行效率，共同形成一个港群，提升整体运输能力。

根据《周口市内河航运发展规划》，未来周口市将有内河港口 18 处，其中沙颍河上 11 处，周口市以下将建设周口中心港区、新站港区、项城港区、淮阳豆门港区、沈丘城关港区、纸店港区、刘湾港区等若

干码头作业区。

从综合运输的高度来看待与发展内河港口，应着重加大港区作业区与铁路、高等级公路的连接，考虑多种运输方式的集疏运，最大限度发展内河港口与综合交通的协同功能，强化内河港口的多式联运枢纽功能。

产业布局——三大产业组团

产业组团，优势互补。

按照港区产业发展战略确定的六大产业集群，结合建设区范围内的生态防护、交通运输、产业内部联系等因子，港区规划形成三大产业组团、十二个产业片区。

三大产业组团自西向东分别为：保税物流及加工业组团、临港制造业组团、化工产业组团。

西侧“保税物流及加工业组团”包含以下四个产业片区：自北向南依次为紧邻

沙颍河中心港区的港口物流片区（占地面积 215 公顷）和保税物流园区（占地面积 175 公顷）、周项大道南侧宁洛高速以北的出口加工片区（占地面积 209 公顷）、大广高速东侧的新型建材与装备制造业片区（占地面积 260 公顷）。

中部大广高速以东的临港制造业组团包含两个产业片区：自南向北依次为生物医药片区（占地面积 526 公顷）以及紧邻沙颍河粮食建材特色港区的临港制造业片区（占地面积 90 公顷）。

建材化工组团即建材化工片区，面积约 850 公顷，位于沙颍河北岸新站镇境内，园区被几条快速路围合而成，交通十分便利。

现代农业片区，分布于建设用地之外的大片区域。

围绕中心水面形成生产性服务中心，包含四个重点产业片区：自西向东依次为湖北岸的商务办公区（占地面积 32 公顷）、企业孵化园（占地面积 18 公顷）、现代物流平台建设区（占地面积 16 公顷）和中原农业贸易平台建设区（占地面积 7 公顷）。