

你知道这些隐藏交规吗

经常开车的司机都知道交通法规中有一项“转弯让直行”的规定,一旦发生交通事故,转弯一方就要负全部责任,但这也不是绝对的,有些情况就是直行一方负全部责任,比如下面这些。

1.有“让”行标志

在有“让”行标志的路口,即使你是直行状态进入交叉路口,也要让行其他路口并入或转弯的车辆,这就是规定。

2.灯头让灯尾

灯头让灯尾的意思就是,在有红绿灯

的十字路口,先进入交叉路口的车辆有优先通过权。比如左转弯的车辆进入十字路口的过程中,信号灯由绿变红,而另一直行方向的信号灯由红变绿,这时直行方向的车辆就要避让左转弯车辆,否则发生事故就是直行车辆全责。

3.辅路让行主路

这种情况在生活中还是比较常见的,当主路车辆右转进入辅路时,辅路车辆即使是直行,也必须让行主路车辆。如果发生碰撞事故,则辅路抢行的车辆负全责。

4.支线让干线

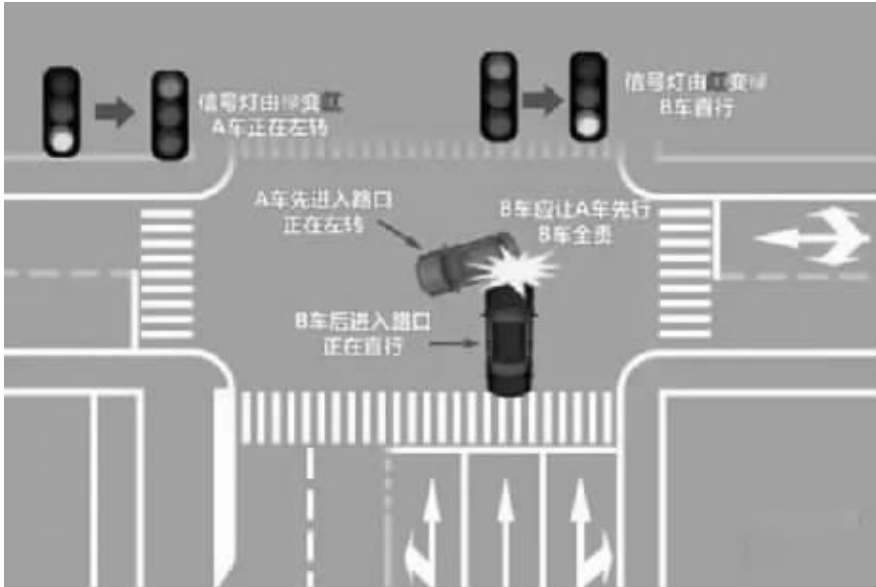
现在大多数城市的道路都设有主干线和联络线或支线,那么联络线、支线上的车辆就要让行主干线上的车辆。即使支线车辆看似直行通过交汇路口时,也需要让行主干线车辆。否则,一旦发生交通事故

就是支线车辆全责。

5.闯入导流带的直行车辆负全责

在城市主干路上,一些并入主干路的辅路入口,都会有转向并入的导流带,而在入口之前也会有相应的导流带,引导主路车辆避让前方入口车辆。而如果此时有车辆直行闯入导流带,与正在转向进入主路的辅路车辆发生事故,那么,闯入导流带的车辆就要负全责。

(据团车网)



勿忽略对汽车备胎的检测更换

对不少车主而言,车辆备胎并不常用,因此往往忽略对其检测和保养。业内人士提醒,车主在日常保养或长途出行前应检查备胎有无磨损或裂痕,同时鉴于备胎为橡胶制品,长期放置将老化,在4年左右应及时更换。

“远途出行前应检查好备胎,一旦更换备胎也不要长时间使用,因其不常使用,与地面摩擦较少,换上备胎后,会使4个轮胎摩擦系数不同,地面附着力和气压也不同。”吉林省梅河口汽车网负责人赵辉表

示,长时间使用备胎会对车辆的制动系统、转向系统和悬挂系统产生影响,可能威胁行车安全。

赵辉提醒,轮胎为橡胶制品,一般情况下的老化期为4年。备胎因长期存放而往往被忽略,建议4年左右应该对其及时更换。赵辉还提醒车主,不要将润滑油等油品放置在备胎上,一旦各种油品沾到备胎上而未得到及时清理,将导致备胎被侵蚀,大大降低其使用寿命。

(据新华网)

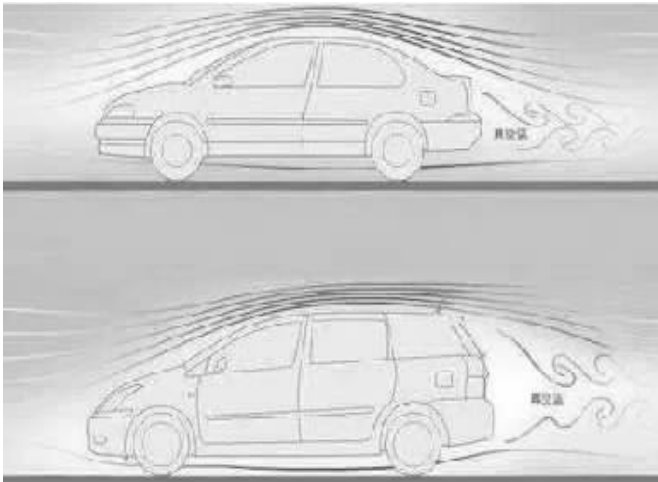


为何两厢车有后雨刮设置

首先,因为两厢车一般都属于掀背式,后玻璃和后门是一体的,雨刷转轴安装在后门玻璃下方金属门体上,当后门掀起时,不会影响雨刷器。

而三厢车相对两厢车后面多了一个后备箱遮挡,没有地方安装雨刷。可以想象,将雨刷转轴装在后备箱盖上,当箱盖打开时,玻璃却是不动的,那么,雨刷器与玻璃的相对位置就会错位,所以不适合安装。

其次,这个是一个关于流体力学的问题(如下图)。



汽车在行驶时,由于汽车的空间排挤了相应大小的空气,汽车在移动,在排开空气后,空气由于流体的黏性,无法快速填充汽车所排开的空间,所以在车尾处形成真空,从而形成了涡流。由于涡流的影响,两厢车后风挡处比三厢车后风挡处容易形成更大的负压,也更容易卷起尘土污染后风挡玻璃,影响后视功能。而三厢车后轮转动所产生的污水几乎都被整个后备箱给遮挡了,不会造成污水卷上后玻璃窗的情况。所以,两厢车后风挡玻璃处一般都装有雨刷器,在雨天或后窗被污染时,开启雨刷器即可获得清晰的后方视野。但也不是绝对的,后掀背式三厢车也有安装后雨刷器的,只是不常见罢了。

(据腾讯汽车)