

# 自驾长途归 保养要到位

自驾游已经是多数车主的选择,而当旅途结束时,人们往往已经精疲力竭,之后便投入到新一轮紧张而忙碌的工作中去,此时特别容易忽视爱车。

其实,车和人一样,经过几百甚至上千公里的跋涉,爱车也已经疲惫不堪,同样需要适当地调整和维护。所以,不妨长途归来后,给爱车做个全面的体检。

## 底盘检查

虽然每台汽车出厂前,其底盘都经过防锈处理,有的甚至经过双面镀锌或者双面防锈处理,不过在专业技术人员来看,那些价格在 20 万元以内的国产车,其底盘如果只是限于在平稳的城市道路行驶的话,那么底盘 1 万公里检查一次并无大碍。

但如果是走了一些山路或者烂路的话,那么泥浆等脏物极易附着在底盘上,甚至一些不断敲打底盘的砂石也会将底盘的保护层剥落,底盘被锈蚀的可能性变大。因此车辆即使是只行驶了几千公里,底盘检查还是很有必要的。

## 更换机油

车辆长时间高速行驶后,应及时检查机油的耗损情况。如果机油已经低于机油尺标注的最低刻度,应及时添加相同品牌、相同型号的机油。如机油的颜色已经不再清澈而变得乌黑浑浊,应马上更换,别忘了将机油滤清器一同更换。

## 检查排放

一些地区条件落后,不一定有高标号的汽油供应,而燃油标号越高其抗爆性能越好,而现在汽车厂家对汽油标号都有要求,一般要求 93 号以上,如果使用了低标号汽油或者劣质汽油,一方面发动机产生爆震、噪音;另一方面容易使排气管触媒即三元催化净化器失效,进而尾气排放不合格,部分还会堵塞排气管,由于排气不畅,发动机表现无力,并增加油耗。

## 更换“三滤”

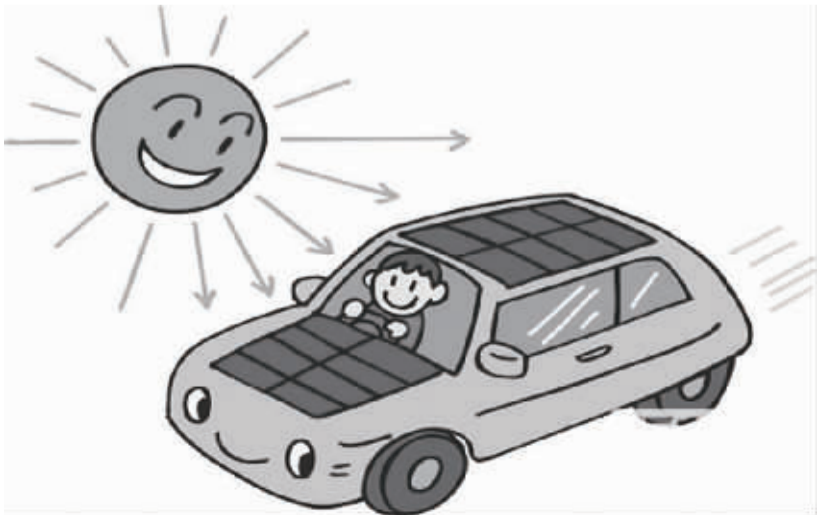
在空气质量较差的粉尘环境下行车,空气滤清器脏了会直接影响到发动机进气做功的效果。因为细小的杂质容易进入发动机,加速发动机的磨损和降低使用寿命,以

致车辆和发动机都有损坏。空气滤清器轻度污损可以使用压缩空气吹净,如果污损严重或者出现损坏和开裂的现象,就必须更换新的滤芯。

## 悬挂及减震器

旅程结束后应仔细察看悬挂及减震器部分是否有渗漏油或扭曲变形的现象,发现问题应及时修复或更换。透过轮胎铝合金钢圈目测刹车碟表面。刹车碟表面原本光滑,

如果有明显凹槽,可能是车辆行驶在砂石路面上时,一些细小的砂石卡在刹车碟与挡泥板之间,不断磨擦刹车碟的表面,所以出现凹槽。



## 漆面保护

车辆在高速行驶时,空气中的沙尘等坚硬的颗粒物会从车身表面划过。长时间高速行驶后车身还会粘上不少昆虫的尸体,也对车漆具有一定的腐蚀性。如果在砂石或泥泞路面上行驶过,或是发生过托底的情况,对底盘的清洗也同样不容忽视。

在清洗干净后,检查漆面、玻璃及底盘是否有划伤或是磕碰,视情况决定是否

需要进行打蜡及底盘装甲等保养,不是所有的问题用清水冲洗就可以解决得了。特别是玻璃上在沾了油之后肉眼未必能够观察得到,但雨刮器刮水的效能会因此大大下降,此时就必须使用去脂类清洗剂去除这些油脂。还有就是那些因雨刮器中夹杂沙砾而对挡风玻璃造成的永久性刮痕,和石子撞击玻璃造成的创伤,因此不能忽略了对全车玻璃的检测。

## 散热系统

长途行驶后一些树叶、灰尘、杂物等很容易附着在散热系统或发动机舱盖的排水孔位置,如果不及时清理这些污物会让散热系统的工作效率下降,引发机械故障。所以,

长途行驶后除了正常的洗车外,还要关注一下这些部位,如果发现这类堵塞可以到服务站用高压空气配合清水彻底清理,以保证车辆的最佳工况。

## 轮胎

轮胎是车辆与地面接触的唯一部件,它就像人们脚上穿的鞋子,重要性不言而喻。长途高速行驶会使轮胎表面的温度升高,磨损也会随之加剧。回来后应首先检查每个车轮的胎压是否处在

正常范围内,轮胎的胎面有裂纹或者扎伤,侧壁有鼓包的现象,如果胎压过低应检查是否轮胎上有硬物刺入,或是有裂口的地方,视情况决定是修补或更换。

## 四轮定位

复杂的路况和颠簸恶劣的行车环境容易造成车辆的车轮后倾角、内倾角和外倾角数值发生变化,而导致行车方向转向沉重、发抖、跑偏、不正、不归位或者轮胎单边磨损。驾驶时,车感漂浮、颠簸、摇摆等现象出

现。必要时,要对车辆进行四轮定位。四轮定位能有效保持直行时方向盘正直,维持直线行车以及行驶平稳,进而提高行车安全,减少轮胎磨损。

(新快)