



我国农产品电商交易额突破 1700 亿元

新华社济南 10 月 10 日电 （记者 于佳欣）截至今年 9 月，全国农产品电商交易额突破 1700 亿元。下一步商务部将通过促进农商互联，统筹五大联通工作，提高整个农产品流通供给体系的质量和效益。

这是记者 10 日从在山东潍坊召开的全国农商互联启动大会上获悉的。商务部数据显示，我国农产品在线经营企业和商户达 100 万家，预计全年交易额将超过 2200 亿元，占整个电商交易额的比重从 4.6% 上升到 6.2%，增幅达 35%。

商务部部长助理王炳南表示，尽管农村电商发展迅速，但部分地区还存在农产品买难卖难和农产品难以满足消费者需

求的现象。“农商互联”就是推动农产品生产流通企业与电子商务企业全面对接，线上线下深度融合，打造以电子商务企业为主体，上联生产、下联消费的新型农产品供应链，提升农产品流通的信息化、标准化、集约化水平。

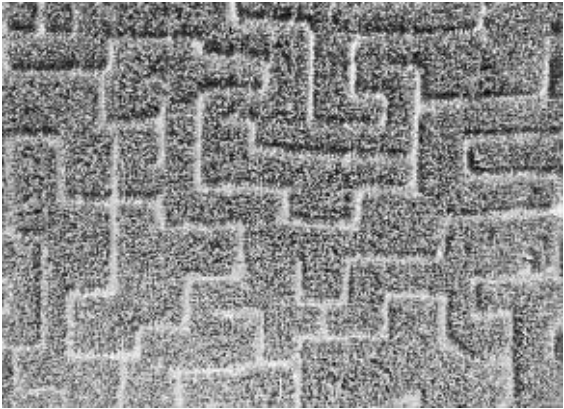
他说，“农商互联”既是对以往农批对接、农超对接等农产品流通模式的继承和发展，也是对传统农产品流通渠道的重要补充。对打造农产品流通新格局，推进农业供给侧结构性改革有重要意义。

据介绍，针对当前农产品电商发展的主要瓶颈，“农商互联”将统筹推进“联产品、联设施、联标准、联数据、联市场”五

项工作：联产品，增加特色优质农产品供给；联设施，提高流通基础设施利用率；联标准，提高农产品生产流通标准化水平；联数据，提高农产品流通信息化水平；联市场，推动线上线下双向拓展市场。

互联将产生积极效果。以制约生鲜电商发展的瓶颈冷链物流为例，通过在“农商互联地理信息平台”上提供冷库等设施资源和物流企业信息，电商企业通过租赁、收购、股权投资等多种方式与线下企业开展合作，利用线下已有的产地集配中心、冷库、冷藏车等设施设备资源，将快速形成农产品冷链物流体系，提高农产品仓储运输配送能力。

玉米地里建迷宫



这是 10 月 10 日拍摄的玉米地迷宫。

日前，在湖南省浏阳市大围山镇东门社区，一座玉米地迷宫建成迎客。这片面积 30 余亩的玉米地迷宫由当地青年王建斌与合伙人一起建造，他们于 2015 年底开始设计建造迷宫，并在迷宫里设置闯关答题游戏，将玉米地打造成当地一个乡村休闲娱乐项目。

新华社记者 李凇 摄

北京“双积分”信用监管系统试运行

新华社北京 10 月 11 日电 （记者 高健钧）记者从北京市服务业扩大开放综合试点领导小组获悉，北京“双积分”信用监管系统 10 日上线试运行，外资企业纳入该监管范围。这是北京市服务业扩大开放综合试点以来，优化社会信用环境，加强事中事后监管的一项重要举措。

据北京市服务业扩大开放综合试点领导小组办公室介绍，“双积分”信用监管系统目前已归集北京相关部门的企业信用信息，并建立外资企业信用新档案，通过“双积分”规则，对企业良好信息积正分，不良信息积负分，且依据积分情况形成企业分类管理池，开展守信激励和失信惩戒。

该系统根据外资企业的涉外特点，在采信现有政府部门信用信息的基础上，增加外资企业及其母公司在国际上的行业资质、信用评级、产品质量认证等有关国际信用信息的采信，既承认外资企业的国际信用和国际资质，又要求外资企业在国内依法依规开展经营活动。同时，该系统还采取市场主体补充完善信用记录的方式，全面客观反映企业信用。

目前，北京市商务委与工商、经信等 8 个部门联合，依托北京市企业信用信息网，完成外资企业 59.8 万余条信息的导入工作。



周口市人力资源服务之窗

关注民生 提供保障 服务就业 扶持创业

周口市人力资源社会保障咨询热线:12333
周口市劳动保障监察支队举报电话:0394-8222380
举报电话信箱:zkldjcjb@163.com

全面深化人社领域改革 热点问题系列谈

公务员参加工伤保险相关政策解读

根据河南省人力资源和社会保障厅、河南省财政厅《关于河南省机关公务员和参照公务员法管理的事业单位工作人员参加工伤保险有关问题的通知》规定，自 2015 年 1 月 1 日起，河南省机关单位公务员和参照公务员法管理的事业单位工作人员全部纳入工伤保险，全面实现了我省工伤保险的全覆盖，对因工作遭受事故伤害或者患职业病的机关工作人员获得医疗救治和经济补偿的权益提供了有力保障。

一、机关单位和参照公务员法管理的事业单位如何参加工伤保险？

机关单位以本单位所有工作人员工资总额为基数，缴纳工伤保险费，个人不缴费。单位应参加而未参加工伤保险，其工作人员发生工伤的，由所在单位支付相关待遇费用。

二、机关单位和参照公务员法管理的事业单位的职工发生工伤后该如何申报？

发生符合《工伤保险条例》规定情形的职工伤亡案件，用人单位应当在第一时间内向工伤保险部门进行快报，作为工伤认定的重要依据。用人单位除快报外还应当在职工事故伤害发生之日或者被诊断、鉴定为职业病之日起 30 日内，向市人力资源和社会保障部门提

出工伤认定申请材料。因交通事故、失踪、因工外出期间发生事故伤害以及其他特殊情况，用人单位不能在事故发生之日起 30 日内提出工伤认定申请材料的，用人单位应当书面报市人力资源和社会保障行政部门同意后，申请时间可以适当延长，但最长不超过 90 日。用人单位未在规定的时限内提出工伤认定申请的，职工或者其近亲属、工会组织在事故伤害发生之日或者被诊断、鉴定为职业病之日起 1 年内，可以直接向市人力资源和社会保障工伤认定部门提出工伤认定申请。如用人单位未在规定的时限内提交工伤认定申请的，在此期间发生符合工伤保险条例规定的工伤待遇等有关费用由该用人单位负担。

三、申报工伤都需要提交哪些材料？

根据职工受到的伤害种类所提供的申请材料有所不同，通常需要提供以下基础材料：1. 工伤认定申请表。2. 用人单位的法人营业执照或组织机构代码证。3. 劳动合同或人事关系证明。4. 工伤职工身份证复印件。5. 用人单位出具的工伤事故报告。6. 附证人身份证复印件的两人以上证人证言（以上文档电子版可在周口市人力资源和社会保障局网站工伤保险科页面进行下载）。

今天我求职					用工信息	
姓名	年龄	民族	身高	学历	应聘岗位及个人能力	
侯女士	31	汉	168cm	本科	会计、出纳	
连女士	48	汉	162cm	中专	不限	
王先生	48	汉	170cm	初中	保安	
鲁先生	58	汉	166cm	高中	绿化工	
李先生	23	汉	172cm	初中	普工	
周先生	36	汉	171cm	初中	司机	
彭先生	35	汉	170cm	高中	普工、仓库管理员	
尚女士	43	回	162cm	初中	钟点工	
王先生	34	汉	178cm	高中	不限	
邵先生	26	汉	172cm	大专	汽车修理工	
杨先生	23	汉	175cm	高中	文员	
秦女士	36	汉	163cm	大专	文员	
蒋先生	21	汉	176cm	高中	销售	
苗先生	53	汉	170cm	高中	普工、保安	
江女士	32	汉	160cm	高中	营业员	
李先生	20	汉	174cm	高中	业务员	
钱先生	20	汉	172cm	高中	业务员	
靳先生	24	汉	161cm	大专	客服、文员	
郑先生	29	汉	160cm	初中	生产管理人员	
高先生	40	汉	173cm	高中	司机、送货员	
宋女士	49	汉	160cm	高中	家政人员	
刘先生	33	汉	177cm	大专	网站运营管理员	
宋先生	27	汉	171cm	中专	司机	
王先生	36	汉	176cm	初中	司机	

周口市庆丰油脂有限公司
岗位：会计，男女不限，年龄 25~40 岁，熟悉计算机操作，会做流水账，月薪 2600~3000 元，提供吃住。
电话：15239485787
地址：周口市太昊路东段

河南奋均商贸有限公司
岗位：1.电话销售，有客户服务工作经验或销售经验，熟悉计算机操作，有一定的网络知识，月薪 2200~8000 元。2.销售主管，年龄 18~35 岁，有良好的沟通和表达能力，做事认真踏实，有良好的团队精神，月薪 4000~10000 元。
电话：17737212210
地址：交通大道周口国贸 11 楼/万顺达 A 栋 802

周口尚品门花厂
岗位：1.电焊工 3 人，年龄 18~40 岁，月薪 4000~6000 元。2.冲床工 1 人，年龄 18~40 岁，月薪 4000~5000 元。3.打包工 1 人，年龄 18~40 岁，月薪 1800~2500 元。4.下料工 1 人，年龄 18~40 岁，月薪 1500~2000 元。5.学徒工，年龄 18~40 岁，月薪 1000~1500 元。
电话：13781237694
地址：川汇区工农路南段

以上信息由周口市人力资源市场提供(市行政服务中心一楼)
用工信息咨询电话:0394-8230906



周口人社



微信公共号
zksrlyzsc



手机 APP

